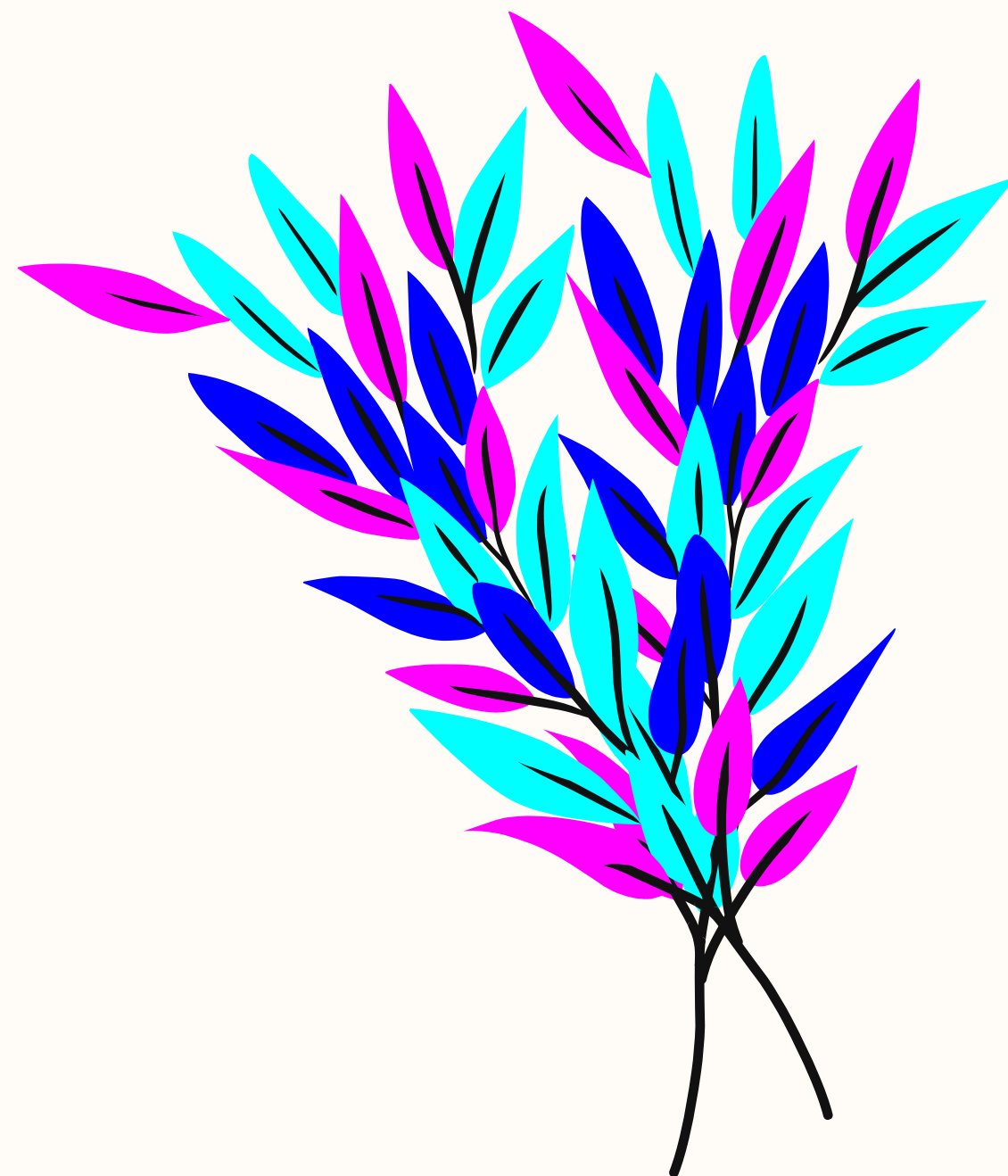




Grain Library



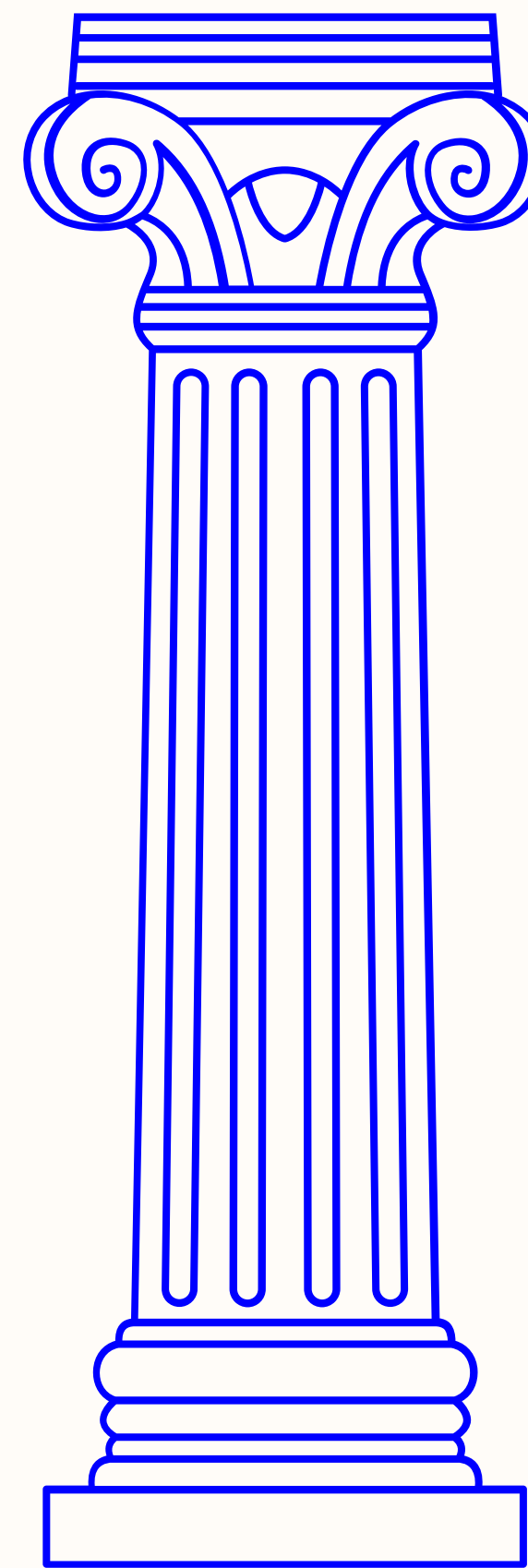
Modèle interdisciplinaire de médiation culturelle



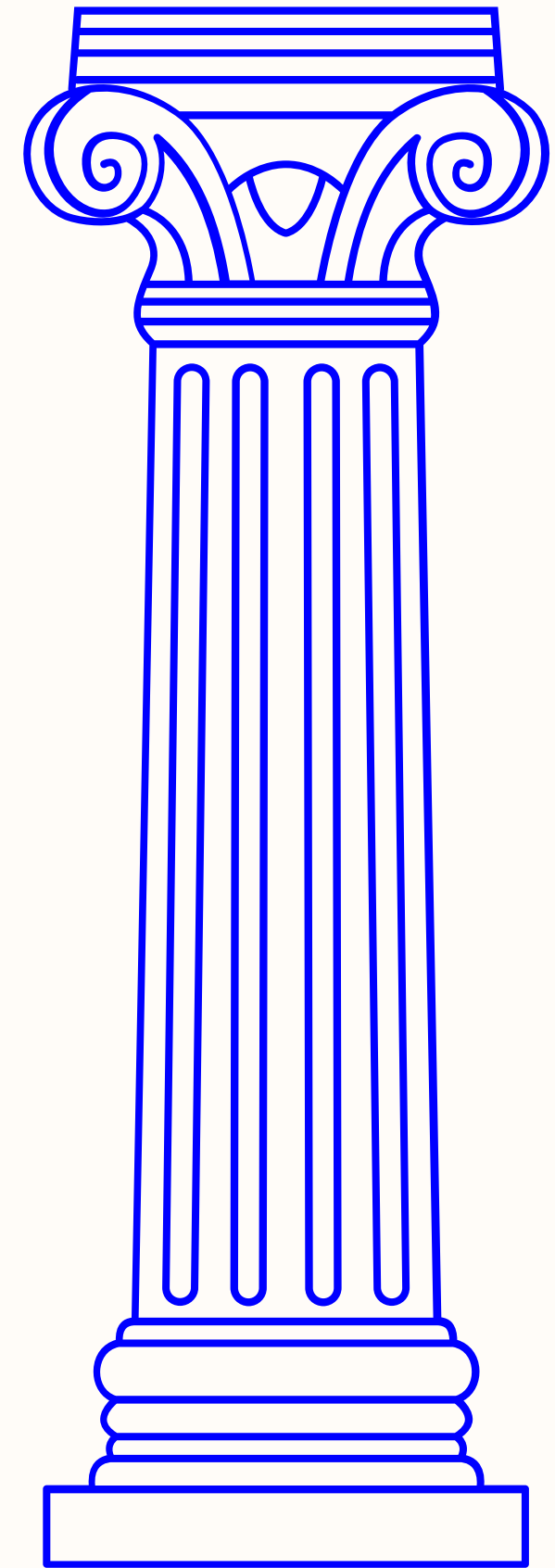
Histoire du sujet culturel lié à un élément spécifique du patrimoine européen

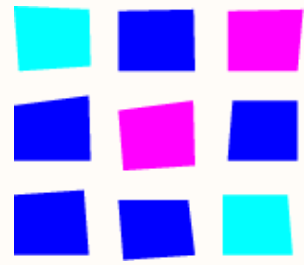
Ce concept est né aux États-Unis vers 2010 sous le nom de « seed banks » (banques de semences) et a ensuite été mis en œuvre dans les bibliothèques publiques. Il s'est rapidement étendu au continent européen grâce à l'initiative de Sébastien Wittevert, fondateur de la plateforme d'échange de semences en ligne « Graines de Troc ».

En effet, dès 2013, on trouvait des banques de semences en France, dans les villes de Lille, Toulouse, puis Paris. Aujourd'hui, on en compte plusieurs centaines réparties dans les bibliothèques à travers le pays, et le concept s'étend également aux pays européens.



Mais il ne s'agit pas seulement de partager des semences gratuites ; la portée est beaucoup plus large, car cela s'inscrit dans le cadre d'un effort de conservation de la biodiversité, compte tenu de l'observation alarmante du déclin significatif de la biodiversité, estimé à environ 75 % selon la FAO (Organisation des Nations unies pour l'alimentation et l'agriculture). Il s'agit donc de préserver ce patrimoine pour les générations futures.

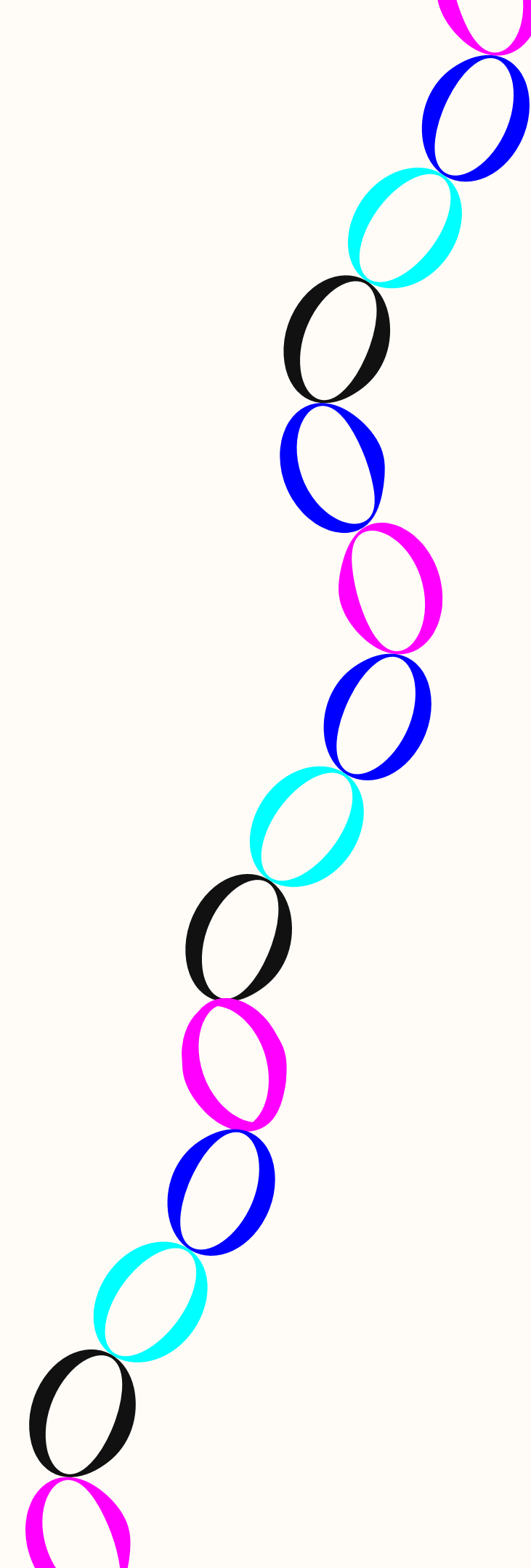




Lien vers la citoyenneté active

Impliquer les jeunes dans la préservation de ce patrimoine qu'est la biodiversité, c'est leur faire prendre conscience de l'importance du concept de biens communs.

Il s'agit de les aider à comprendre qu'une communauté peut être garante et responsable de ressources qui doivent être préservées et enrichies, tout en développant chez eux une conscience écologique et civique.



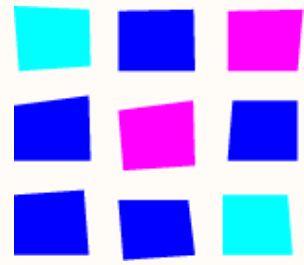


Aspect innovant de l'activité

Cette activité est très collaborative et nécessite un véritable esprit d'équipe pour créer la banque de semences et communiquer autour de celle-ci. C'est aussi un moyen de renforcer les liens sociaux avec les habitants du quartier et de partager le savoir-faire.

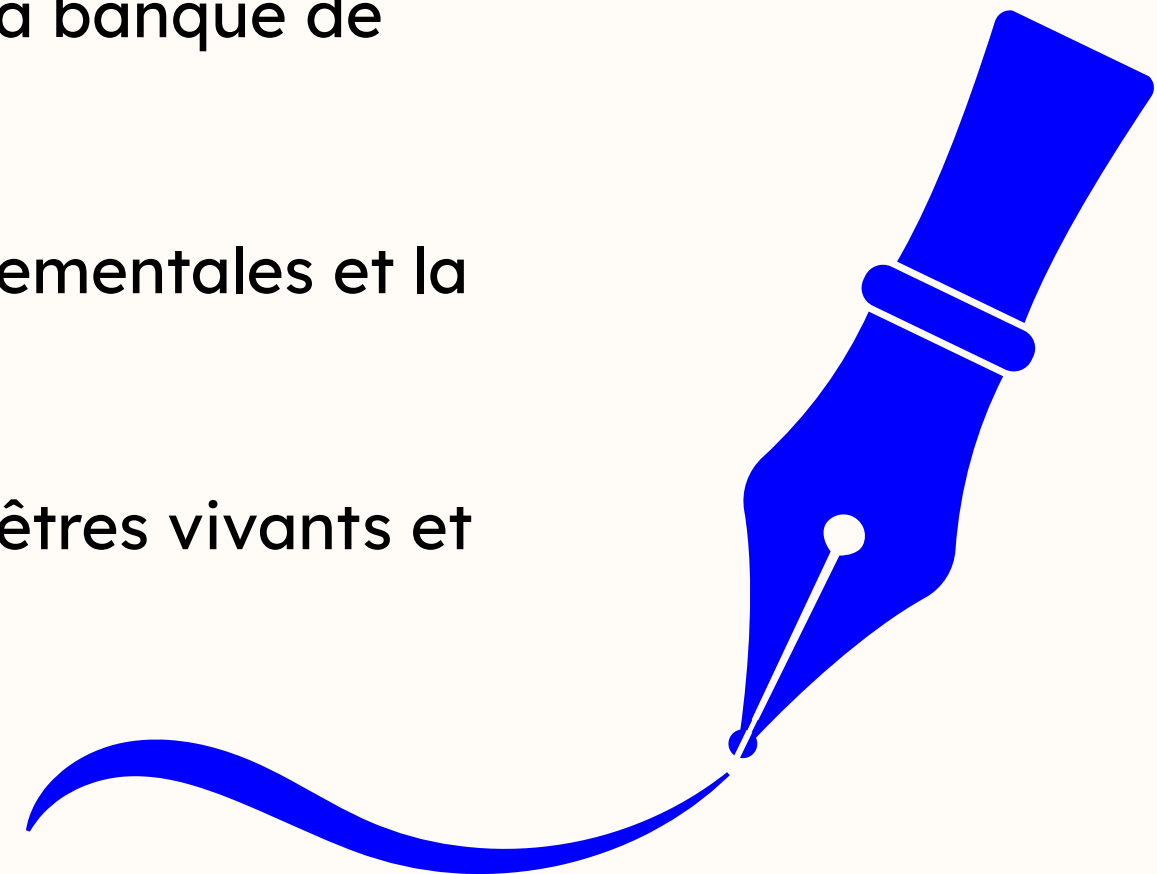
L'utilisation de matériaux recyclés pour créer la banque de semences sensibilise également les jeunes à l'importance du recyclage - un enjeu important à notre époque de surconsommation.





Matières spécifiques développées

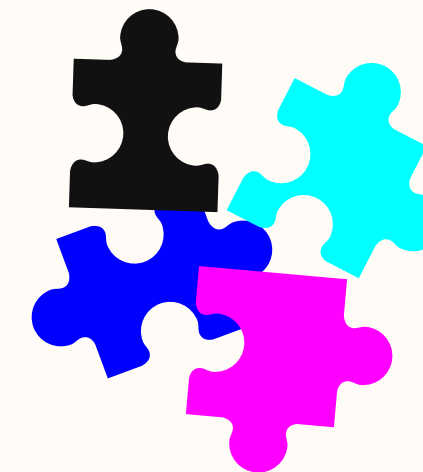
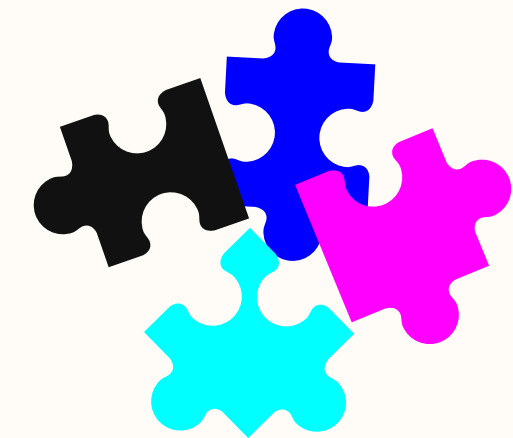
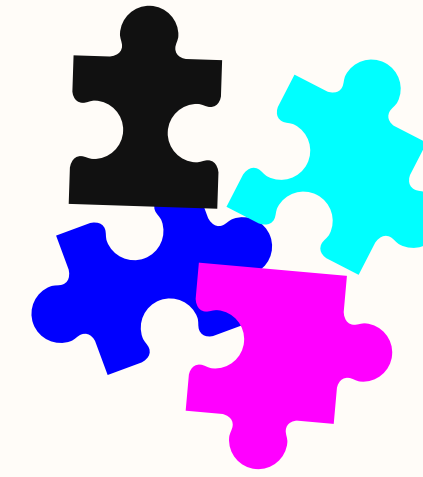
- Sciences naturelles : la mise à disposition des semences implique le processus de récupération des semences. Explorer les différentes espèces et catégories de plantes.
- Mathématiques : les calculs nécessaires à la construction de la banque de semences.
- Éducation à l'environnement : aborder les questions environnementales et la nécessité de préserver la biodiversité locale.
- Éducation civique : reconnaître l'importance de respecter les êtres vivants et de partager des valeurs. Promouvoir la vie communautaire.

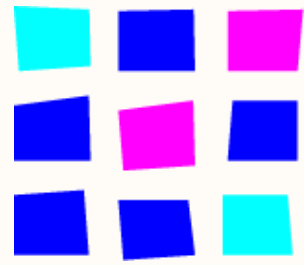




Accessibilité

Cette activité est adaptée à tous et ne nécessite aucune compétence technique. Elle peut facilement être reproduite à plus grande échelle dans les espaces communs du village. Son coût financier est faible, car l'accent est mis sur le recyclage et la réutilisation.

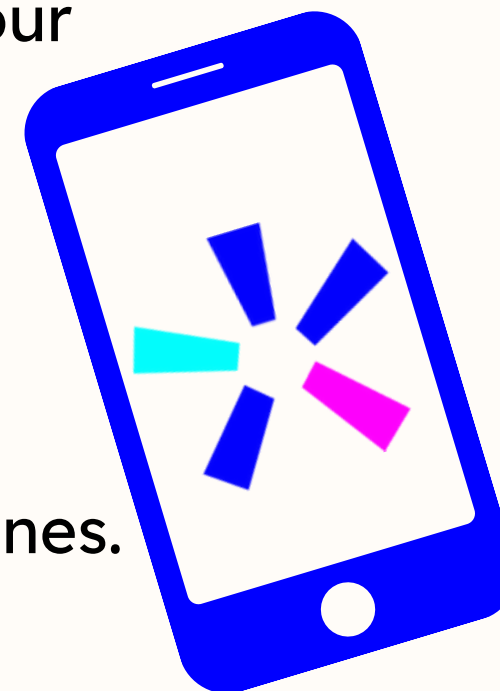
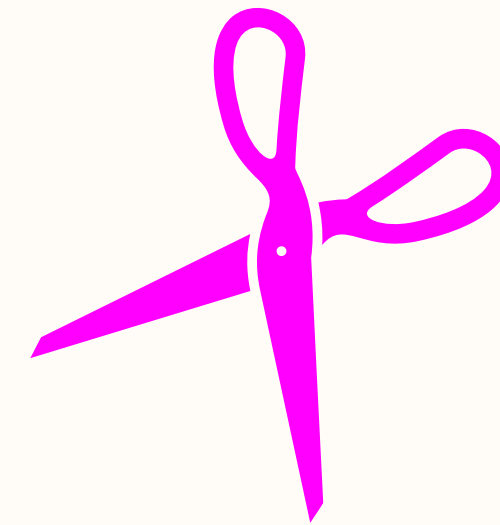




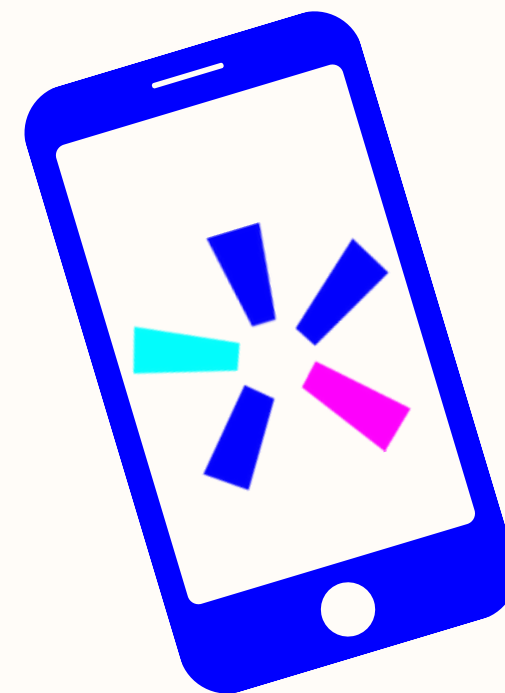
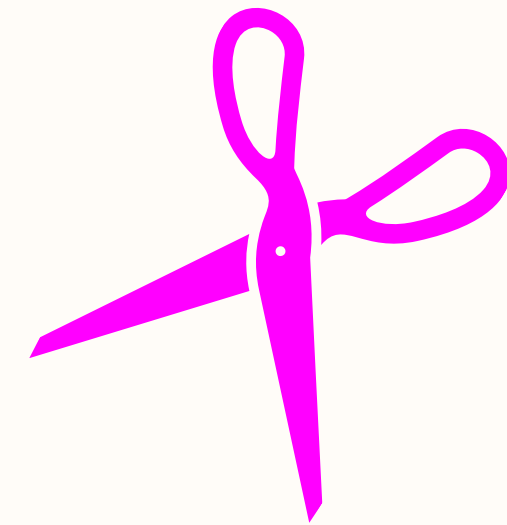
Matériel nécessaire

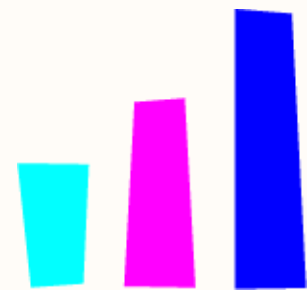
Le matériel nécessaire est très varié et laisse libre cours à l'imagination de chacun, mais voici un exemple de matériel pouvant être utilisé :

- Des boîtes à chaussures en carton, qui peuvent être assemblées en les collant entre elles.
- Des caisses à vin en bois, qui peuvent être utilisées pour fabriquer un petit meuble. Vous aurez besoin de clous et d'un marteau pour l'assemblage.
- Ou encore, un vieux meuble comme une commode.
- De la peinture pour la décoration.
- Du papier suffisamment épais pour être plié en sachets de graines.



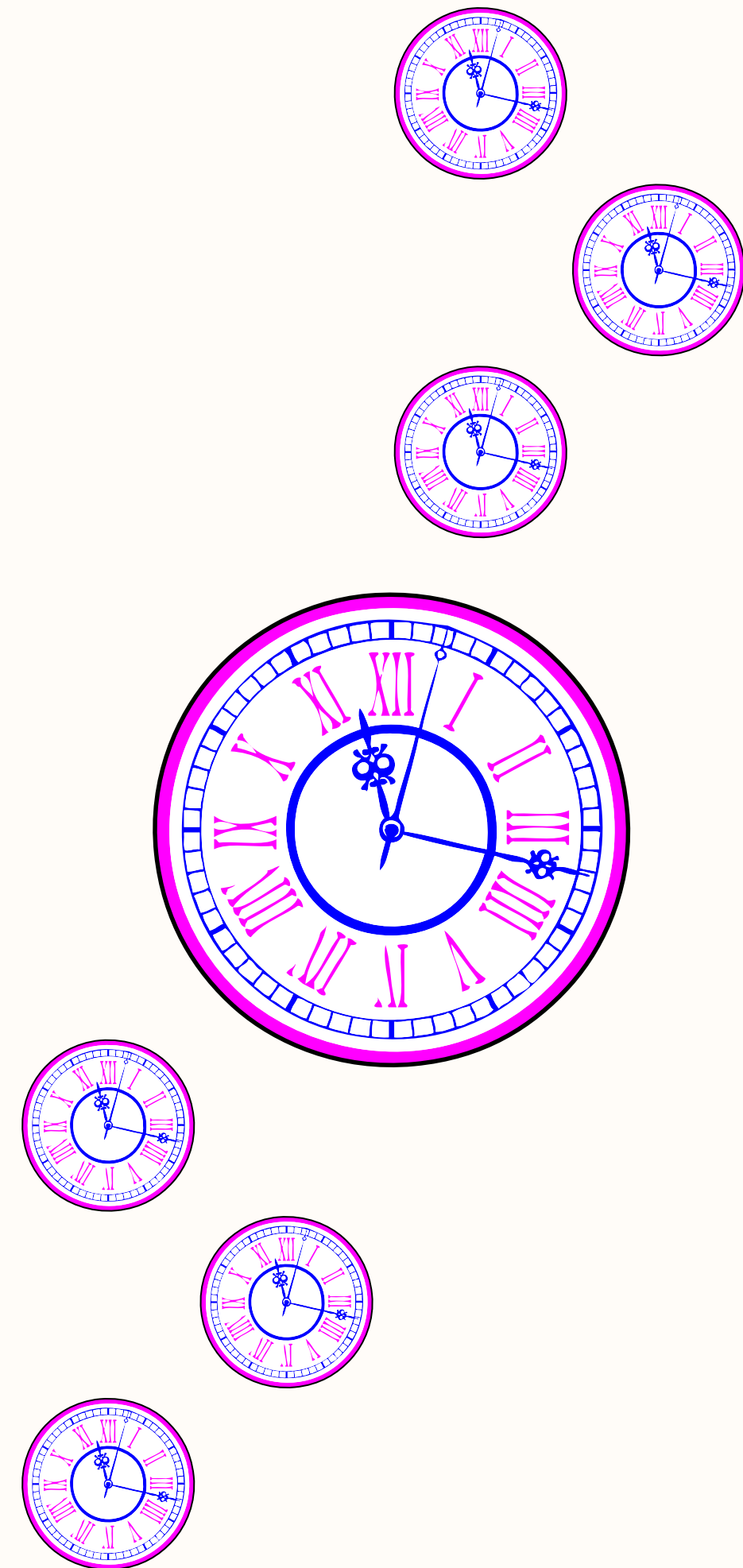
- Des étiquettes pour indiquer le type de plante, ainsi que des informations utiles telles que l'année de récolte des graines, la période de semis, le type d'exposition, l'arrosage, la transplantation, etc.
- Une carte du village pour distribuer des tracts et communiquer sur le projet.
- Du matériel ou un endroit pour imprimer les supports de communication, si possible.
- Sans oublier un endroit où installer la banque de semences.

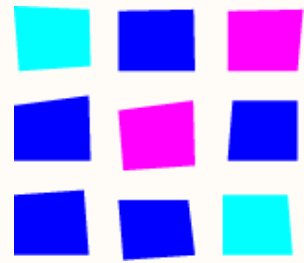




Durée de l'activité

La durée requise pour cette activité est fixée à 10 heures, sachant qu'elle se poursuivra dans le temps. Chaque session durera 2 heures, soit un total de 5 sessions.

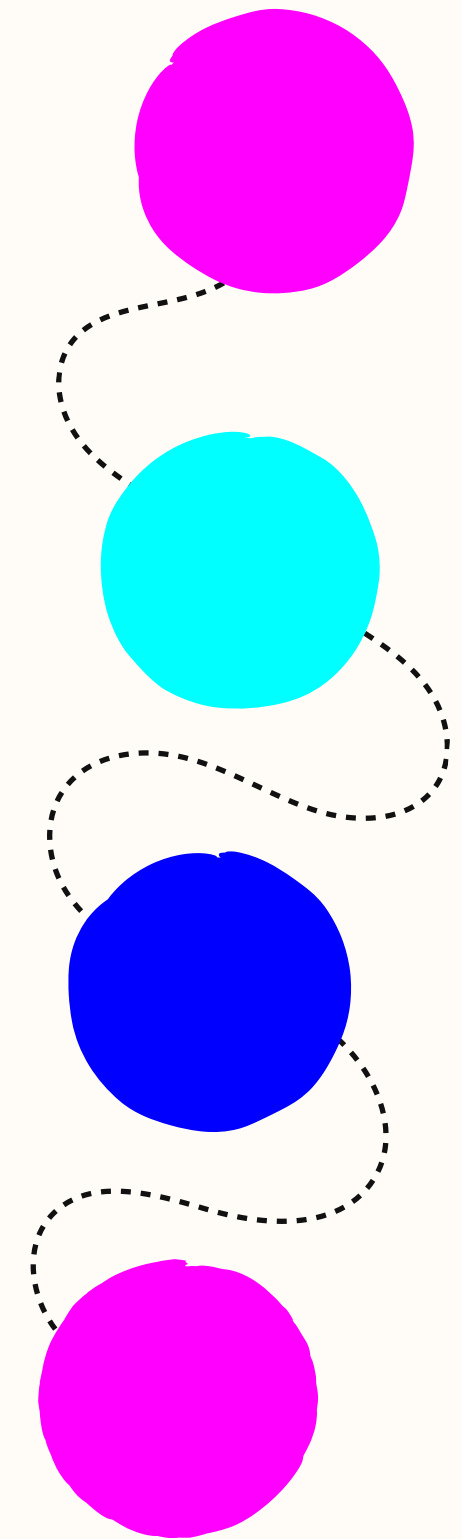




Description de l'activité

1. Tout d'abord, vous devez réfléchir au modèle de banque de semences que vous allez créer. Il peut être utile de faire un croquis. Imaginez des compartiments organisés par catégorie de fruits et légumes, ainsi que par saison. Pensez également à la manière de communiquer sur le projet au sein du village. Dans la mesure du possible, il est préférable de privilégier les contacts directs avec les habitants, les commerçants et la mairie, afin qu'ils puissent relayer l'information. Il est utile de dresser une liste à ce stade. Mais agissez également via les réseaux sociaux, en passant par les groupes locaux existants. Commencez par annoncer le lancement du projet, puis planifiez la communication à chaque étape (une première publication lors de la première réunion, puis une publication à chaque étape).

(Durée de cette première approche : 1 heure)



Au cours de la même session, une fois le modèle de bibliothèque de semences choisi, il est essentiel de réfléchir au matériel nécessaire et d'en dresser la liste. Que peut-on récupérer à un endroit et que faudra-t-il nécessairement acheter ? (Durée : 1 heure)

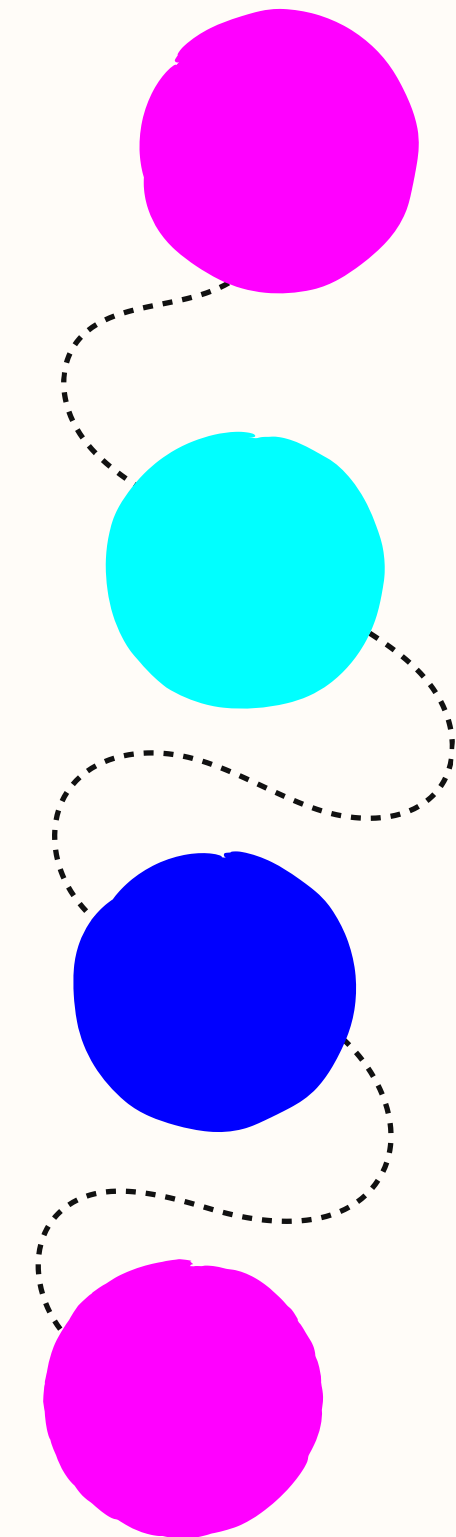
2. Pour la deuxième session, le matériel de base doit être apporté, et la phase de construction peut commencer. Le groupe peut être divisé en sous-groupes, puis l'assemblage final peut être réalisé ensemble.



Figure 1 et 2 Bibliothèque de graines - Fermat Science

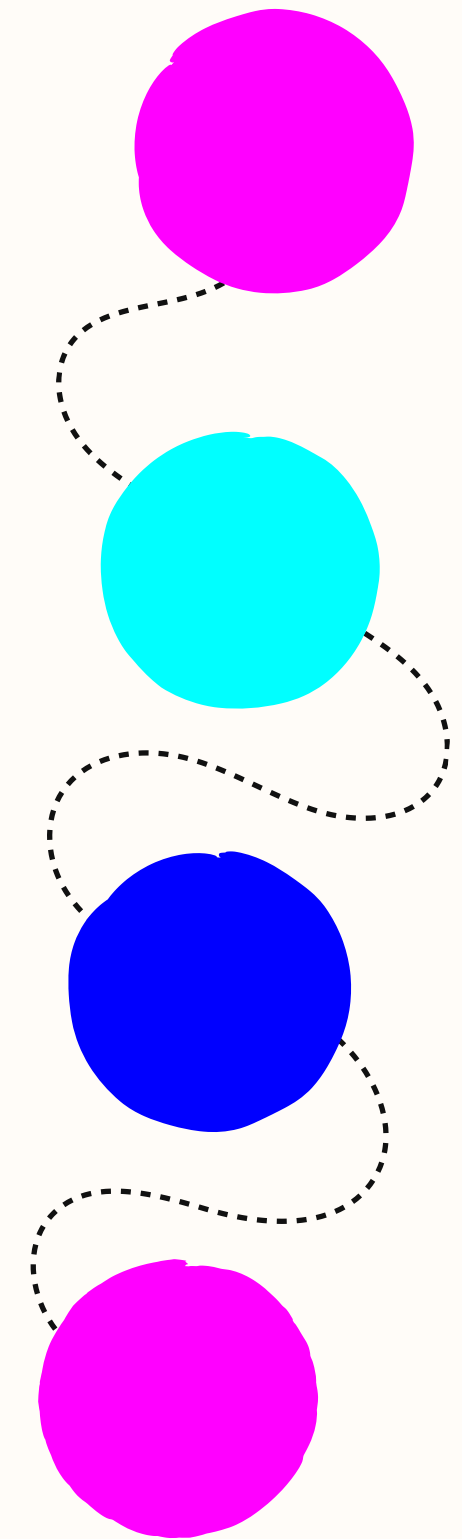


Figure 3 Sac à graines
Origami - Fermat Science



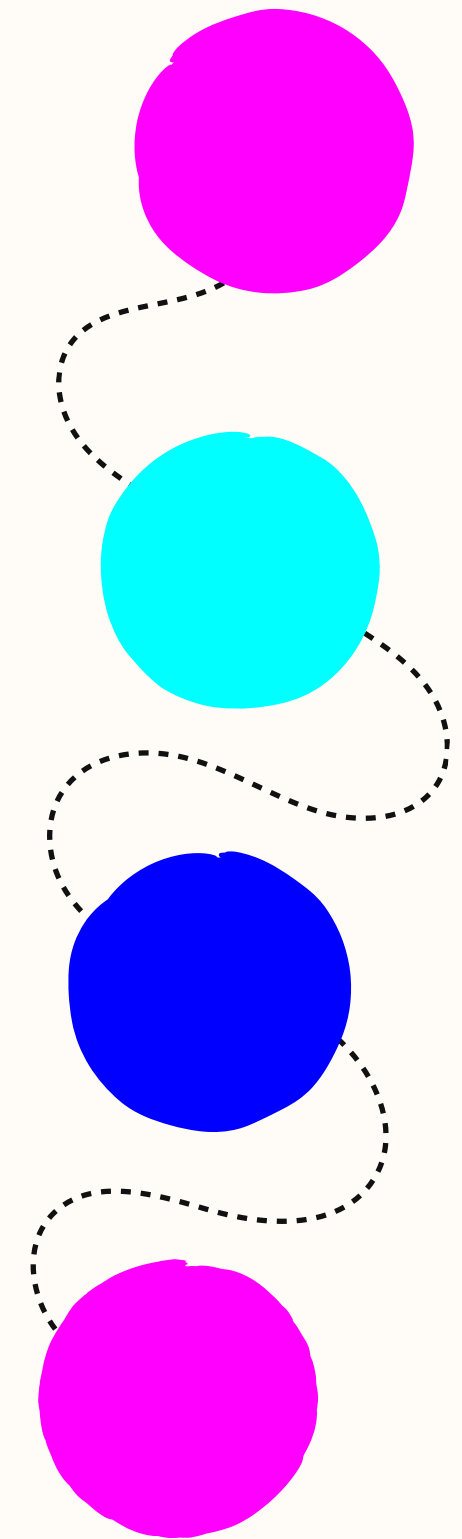
3. La troisième session se déroulera en deux temps : la première heure sera consacrée à la phase de finalisation ou de décoration du cabinet à graines créé, ainsi qu'à la réflexion sur les règles d'utilisation de la grainothèque, et la deuxième heure sera consacrée à la création de deux supports de communication :

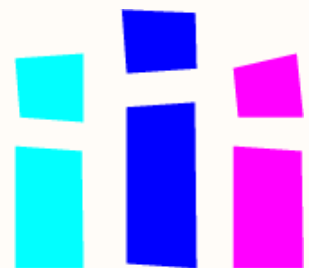
- Le premier sera mis à disposition à côté de la banque de semences afin de rappeler les règles de fonctionnement.
- Le second sera un dépliant qui expliquera le projet, ce qu'est une banque de semences. Et où sera-t-il disponible dans la commune ? (Ajouter les heures d'ouverture du lieu) Ajoutez également une date d'inauguration pour découvrir la banque de semences et y déposer les premières semences (prévoir cela pour la 5e session).
- Prévoyez d'imprimer des dépliants pour la prochaine session.



4. La quatrième session sera entièrement consacrée à la communication autour du projet. Formez des groupes pour couvrir les différents secteurs du village et répartissez-les de manière collégiale : un groupe par secteur. Contactez les habitants pour leur expliquer le projet en distribuant le dépliant et en leur demandant s'ils ont des semences à donner ou s'ils peuvent aider en communiquant avec leurs amis et leur famille.

5. Enfin, lors de cette dernière session, une présence permanente sera mise en place à côté de la banque de semences afin d'accueillir les personnes qui l'utilisent pour la première fois, de leur fournir des informations et de discuter avec elles de cette approche de conservation et de distribution locale des semences.



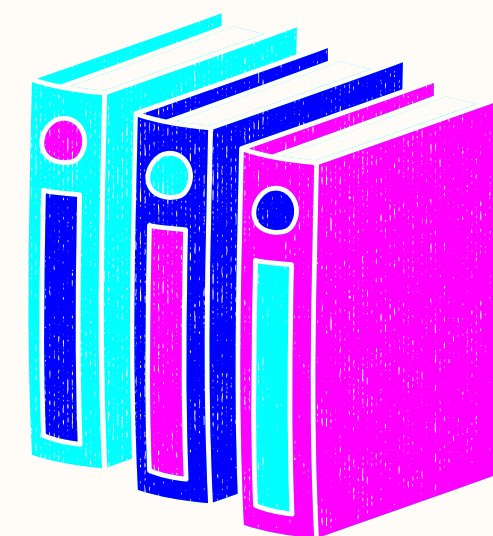


Pour aller plus loin & Ressources

- Il est également possible d'envisager d'organiser une journée d'échange de plants de fruits et légumes dans le village et ainsi promouvoir la banque de semences afin de la faire connaître au plus grand nombre.
- N'oubliez pas de prendre des photos, qui permettront ensuite de mettre en avant l'engagement des participants à cet atelier.

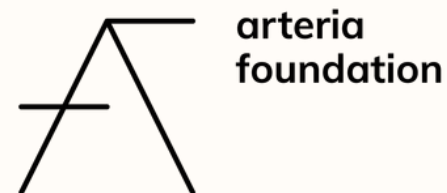
Ressources :

- <https://www.grainesdetroc.fr/>
- <https://www.fao.org/newsroom/detail/the-genetic-diversity-of-our-plants-and-forests-is-at-risk--new-fao-reports-warn/fr>



MEDIATE! YOUR FUTURE

Pour plus d'informations sur le projet, veuillez consulter le site
mediateyourfuture.eu



**Cofinancé par
l'Union européenne**

Financé par l'Union européenne. Les points de vue et avis exprimés n'engagent toutefois que leur(s) auteur(s) et ne reflètent pas nécessairement ceux de l'Union européenne ou de l'Agence exécutive européenne pour l'éducation et la culture (EACEA). Ni l'Union européenne ni l'EACEA ne sauraient en être tenues pour responsables.