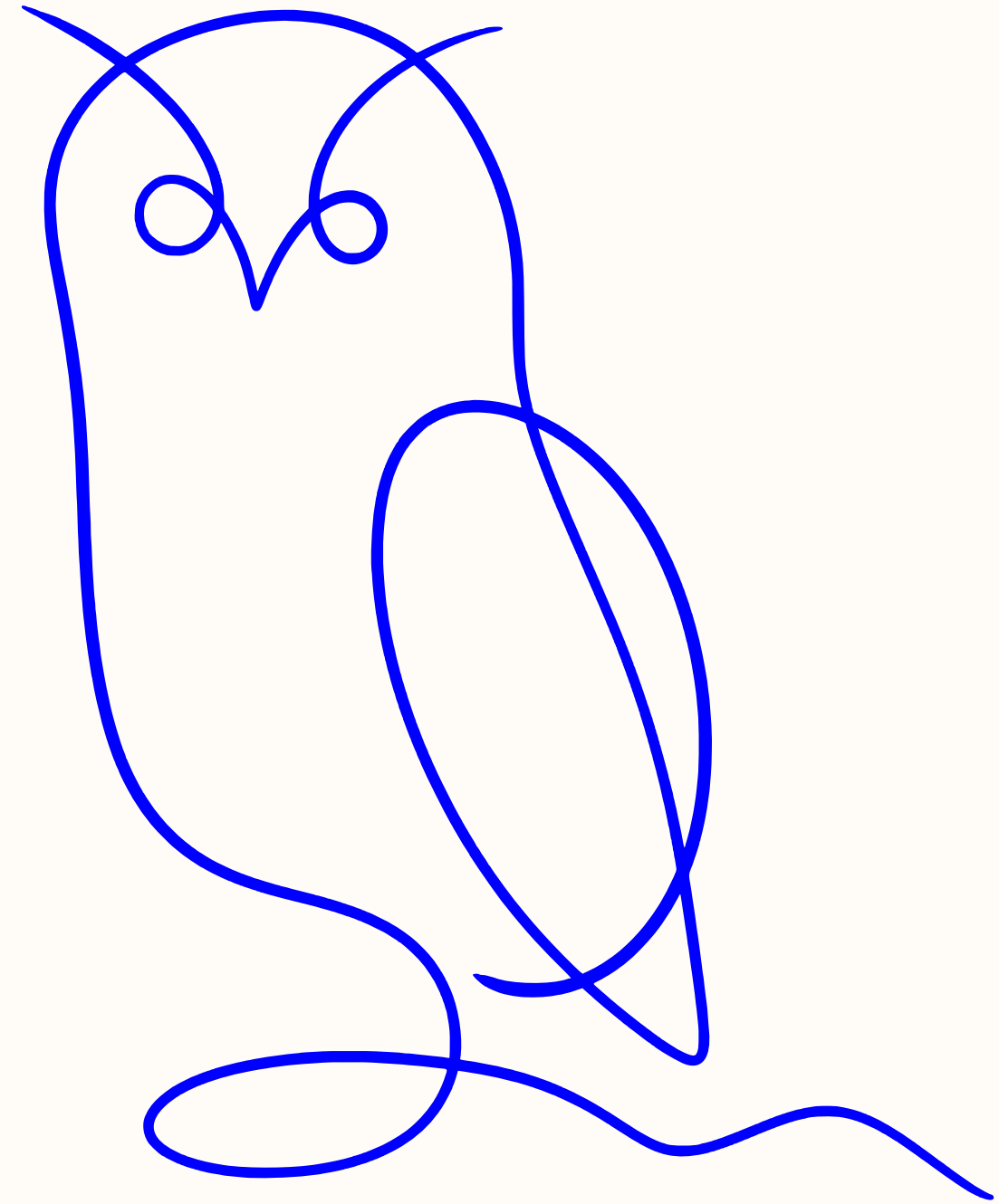




Communication scientifique et sensibilisation du public

Modèle interdisciplinaire de médiation culturelle

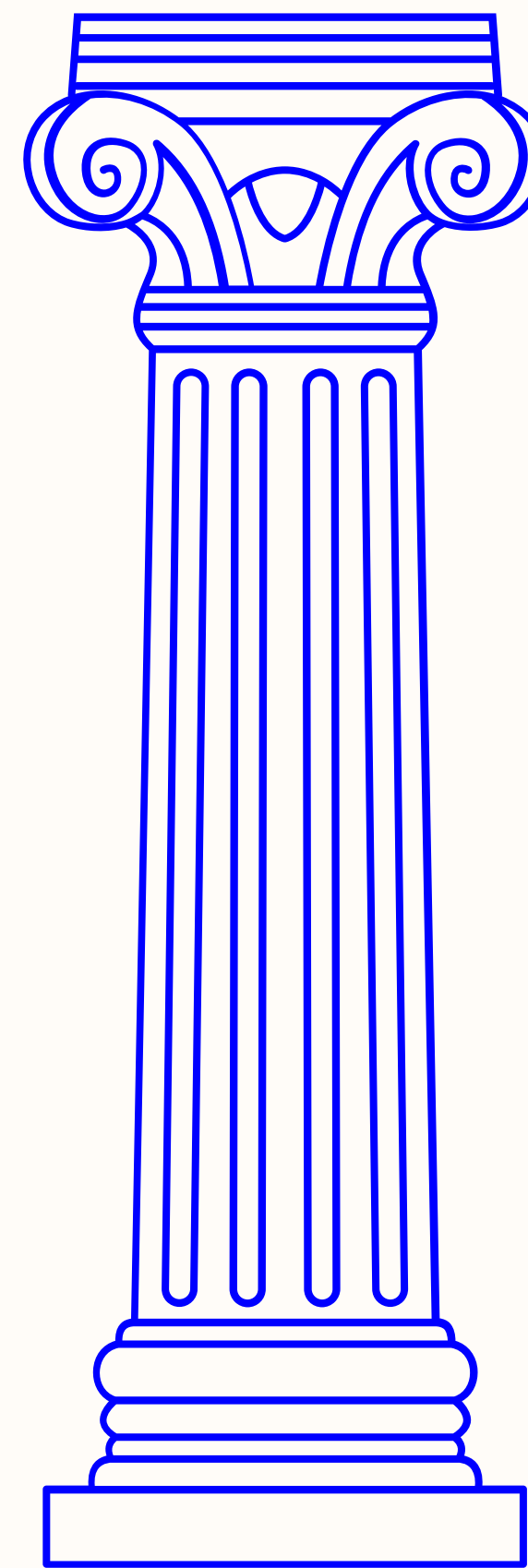




Histoire du sujet culturel lié à un élément spécifique du patrimoine européen

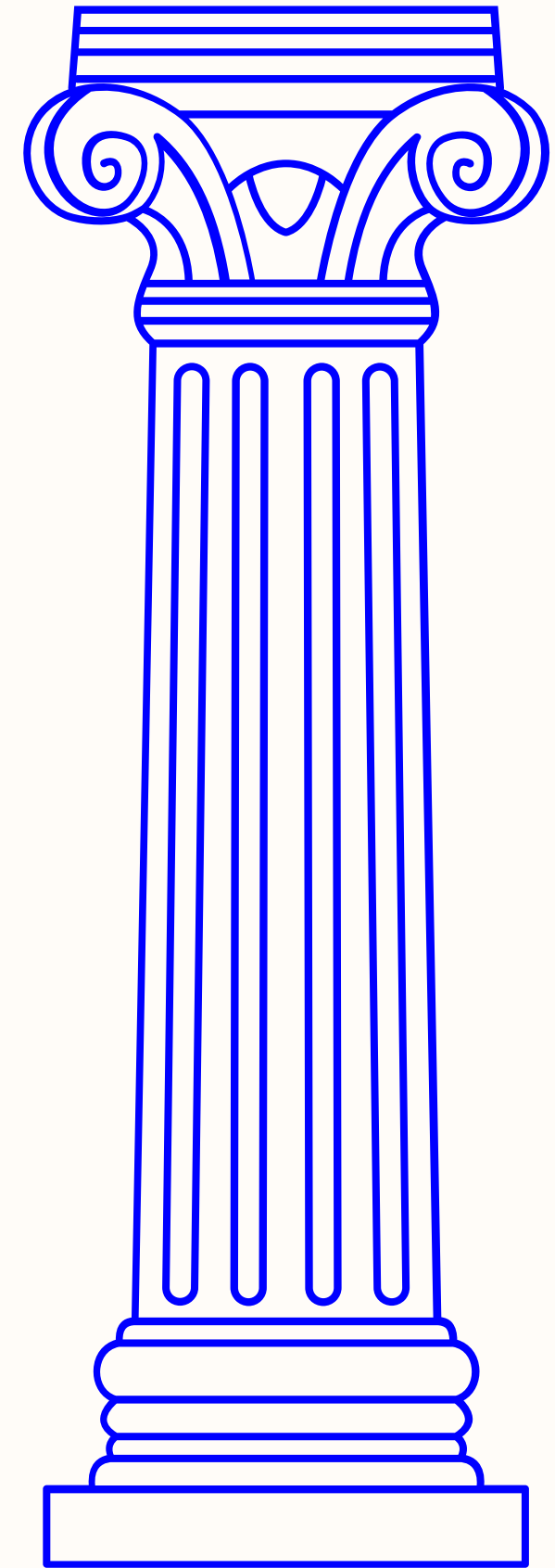
Dans cet atelier, nous explorons le commerce illégal d'espèces sauvages. Certains spécimens sont protégés par la convention CITES, un accord international signé par de nombreux pays afin de préserver les espèces menacées. Certains sont indigènes, tandis que d'autres sont des espèces tropicales souvent vendues à tort en Europe comme objets décoratifs.

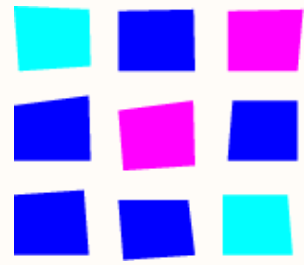
Mais ce ne sont pas seulement des objets : ce sont aussi de puissants outils pour apprendre la biologie, le comportement animal, la conservation et l'anatomie. Ils révèlent également comment la nature inspire la technologie, car de nombreuses inventions humaines imitent les systèmes de mouvement naturels.



Et ce n'est pas tout : ces spécimens peuvent ouvrir la voie à l'apprentissage des langues (à travers l'origine des noms d'espèces), aux récits et légendes culturels (comme le loup dans le folklore), à la musique (par exemple, les instruments fabriqués à partir de coquillages), à la peinture et même à la danse. Un seul spécimen permet d'explorer des mois de sujets dans de nombreuses disciplines.

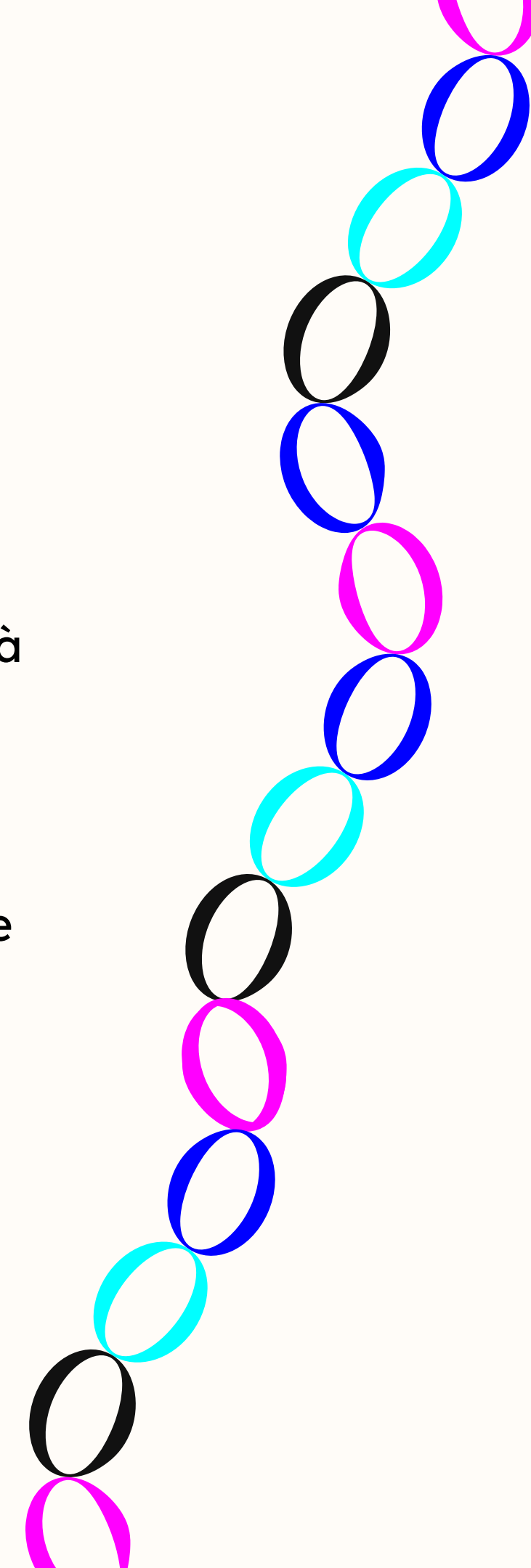
C'est pourquoi de nombreux musées utilisent ces spécimens non seulement pour enseigner plusieurs matières, mais aussi pour sensibiliser le public aux dangers de l'achat illégal.

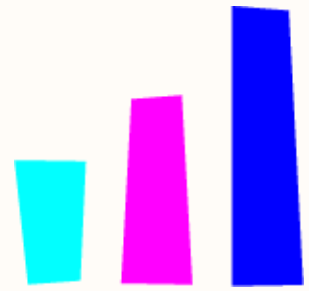




Lien vers la citoyenneté active

En étudiant le problème des achats illégaux en Europe, les jeunes sont confrontés à des idées importantes sur la conservation de la nature, des idées qui comptent pour chaque environnement et pour nous tous. Lorsque vous comprenez le monde vivant, vous commencez à vous en soucier. Et lorsque vous vous en souciez, vous le protégez.



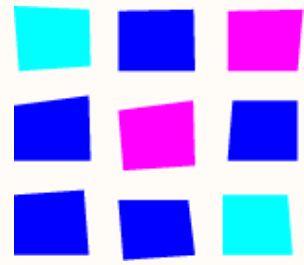


Aspect innovant de l'activité

Ce qui rend cette activité innovante, c'est que vous ne vous contentez pas d'y participer, vous devenez un communicateur scientifique.

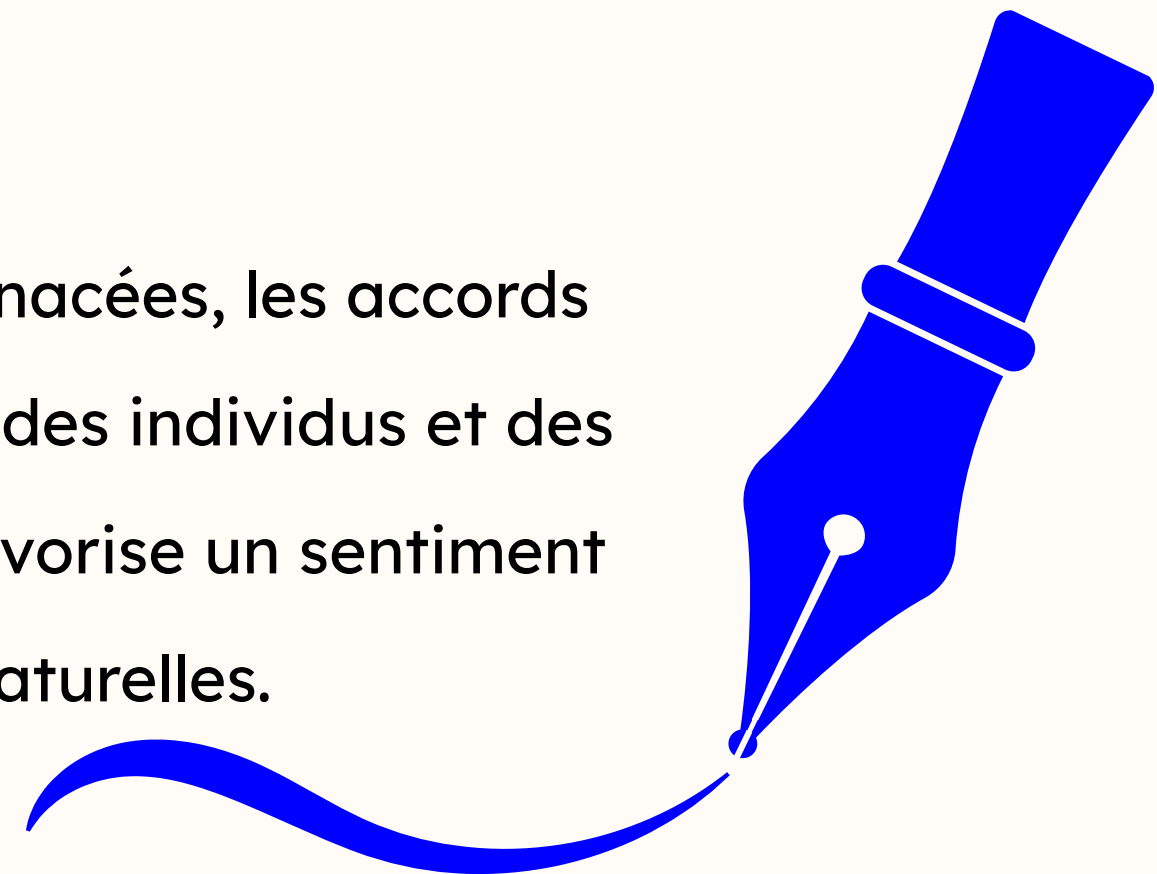
Vous apprendrez, puis transmettez ces connaissances à d'autres à votre manière. Votre point de vue personnel rend le message encore plus fort et plus significatif.



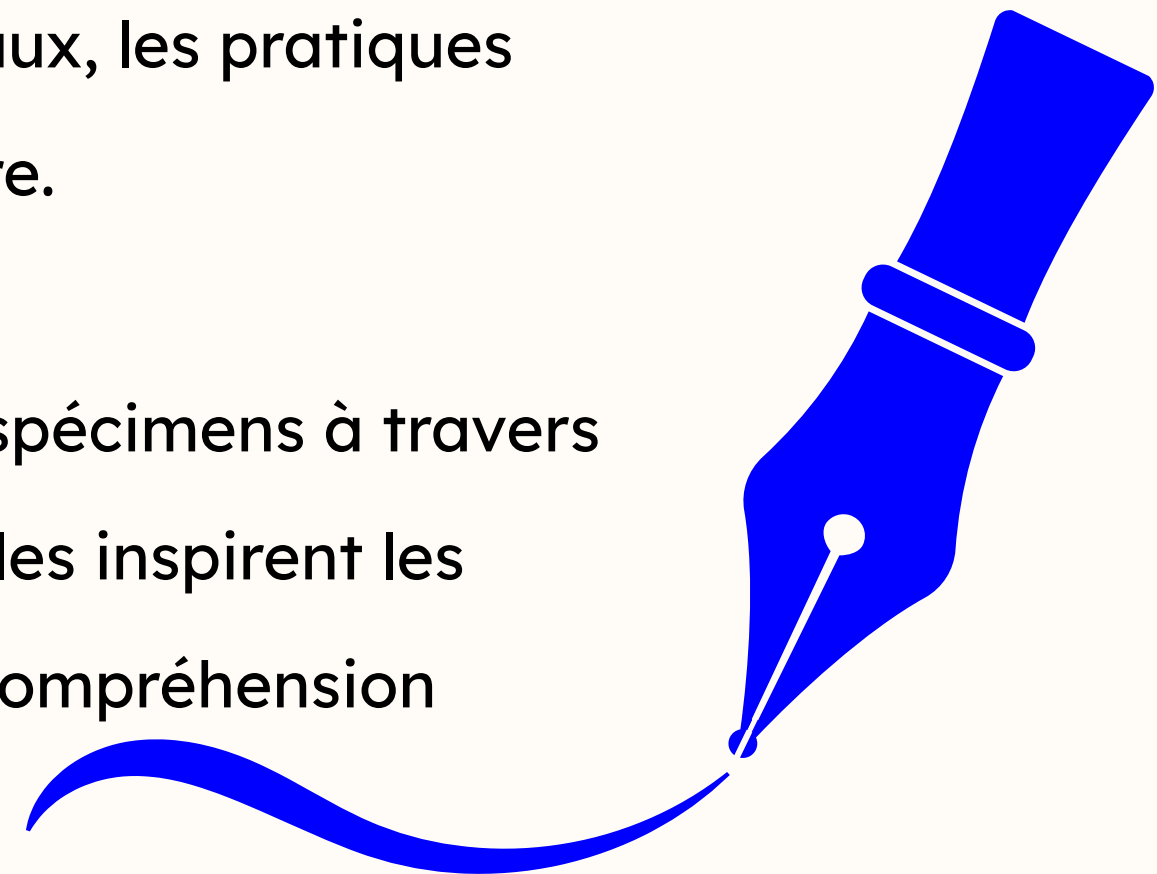


Matières spécifiques développées

- Sciences de l'environnement : les participants découvrent les écosystèmes, la biodiversité et l'impact des activités humaines en examinant le commerce illégal d'espèces sauvages et ses conséquences sur les environnements naturels. Cela les sensibilise aux défis écologiques mondiaux et à l'importance des pratiques durables.
- Conservation : l'activité aborde la protection des espèces menacées, les accords internationaux tels que la CITES ainsi que les responsabilités des individus et des communautés dans la prévention du commerce illégal. Elle favorise un sentiment de responsabilité envers la faune sauvage et les ressources naturelles.



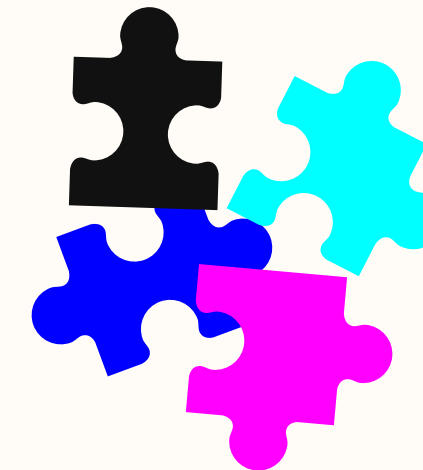
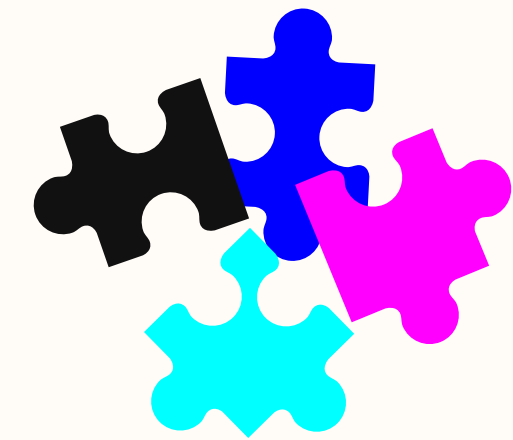
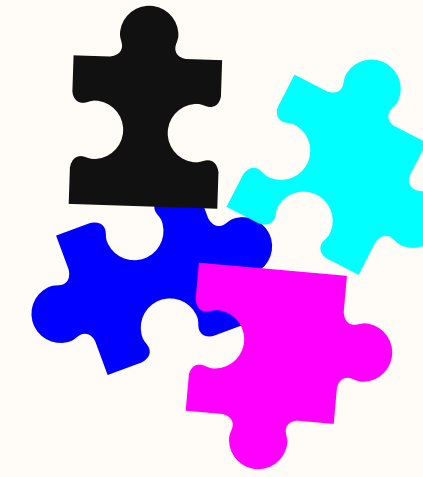
- Musique : certains spécimens, tels que les coquillages ou les parties d'animaux, ont été traditionnellement utilisés pour fabriquer des instruments de musique. L'étude de ces exemples montre comment les cultures transforment les matériaux naturels en outils d'expression artistique, alliant science et son.
- Histoire : les spécimens sont souvent liés au patrimoine culturel, aux routes commerciales et aux utilisations historiques des ressources naturelles. Ils peuvent raconter des histoires sur les relations entre humains et animaux, les pratiques anciennes et l'évolution des valeurs sociétales envers la nature.
- Art : l'atelier créatif invite les participants à réinterpréter les spécimens à travers l'artisanat et le design. Il montre comment les formes naturelles inspirent les techniques artistiques et l'esthétique, faisant le lien entre la compréhension scientifique et la créativité visuelle.

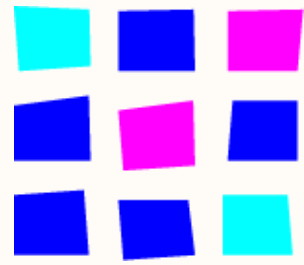




Accessibilité

L'atelier est interactif, sensoriel et riche en récits. Il s'adapte donc facilement à différents publics, jeunes ou vieux, curieux ou prudents. Il est également conçu pour que vous puissiez l'explorer à votre guise, en décidant comment et ce que vous voulez découvrir.

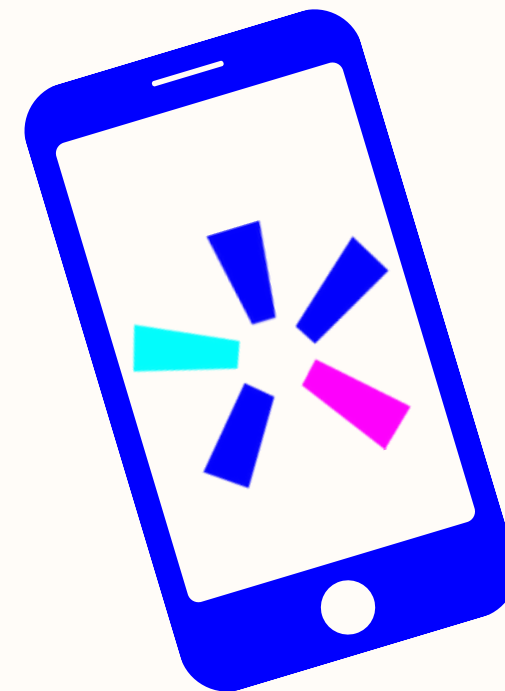
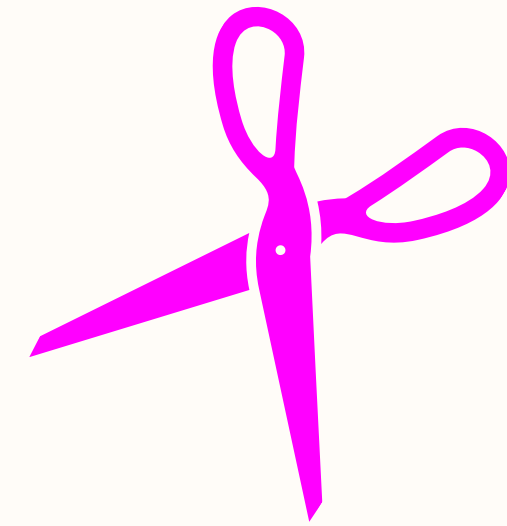




Matériel nécessaire

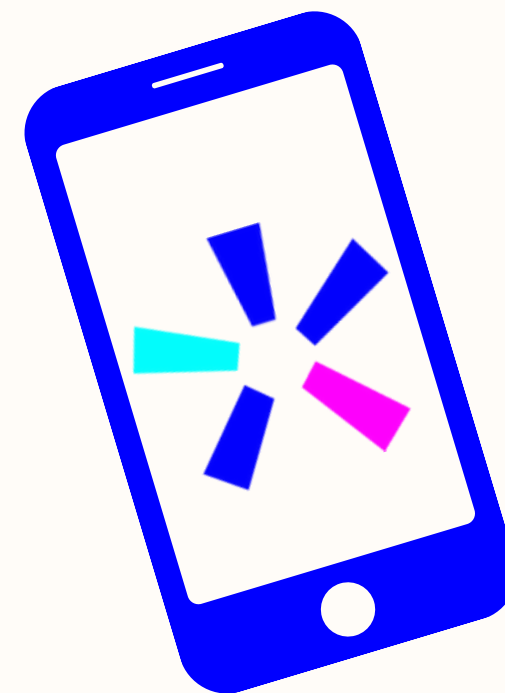
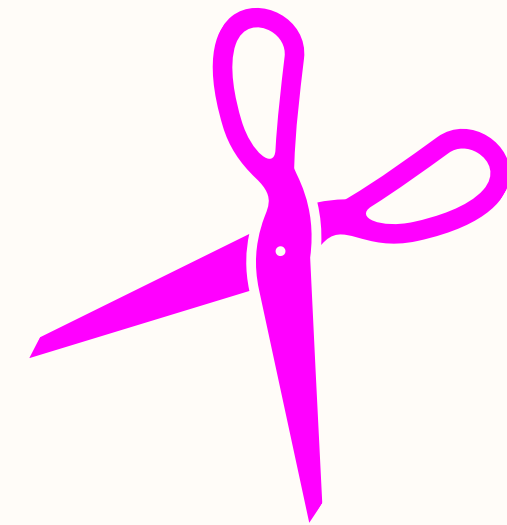
Nous construisons ensemble l'impression des spécimens à travers un atelier créatif pratique, en réalisant des impressions à partir de matériaux réutilisables, un peu comme dans un laboratoire de bricolage.

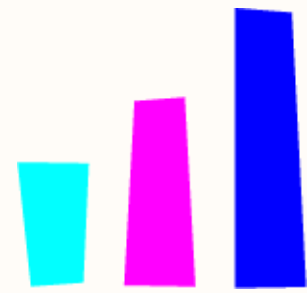
Pour cette activité, nous utilisons des éléments tels que du carton, des tiges de bambou, des bâtonnets en bois, des bouchons, de la ficelle, des feuilles de mousse, des capsules de bouteilles et des pailles solides.



Ces matériaux sont faciles à couper, à façonner et à combiner, ce qui permet aux participants d'expérimenter librement et de créer des reproductions détaillées des spécimens.

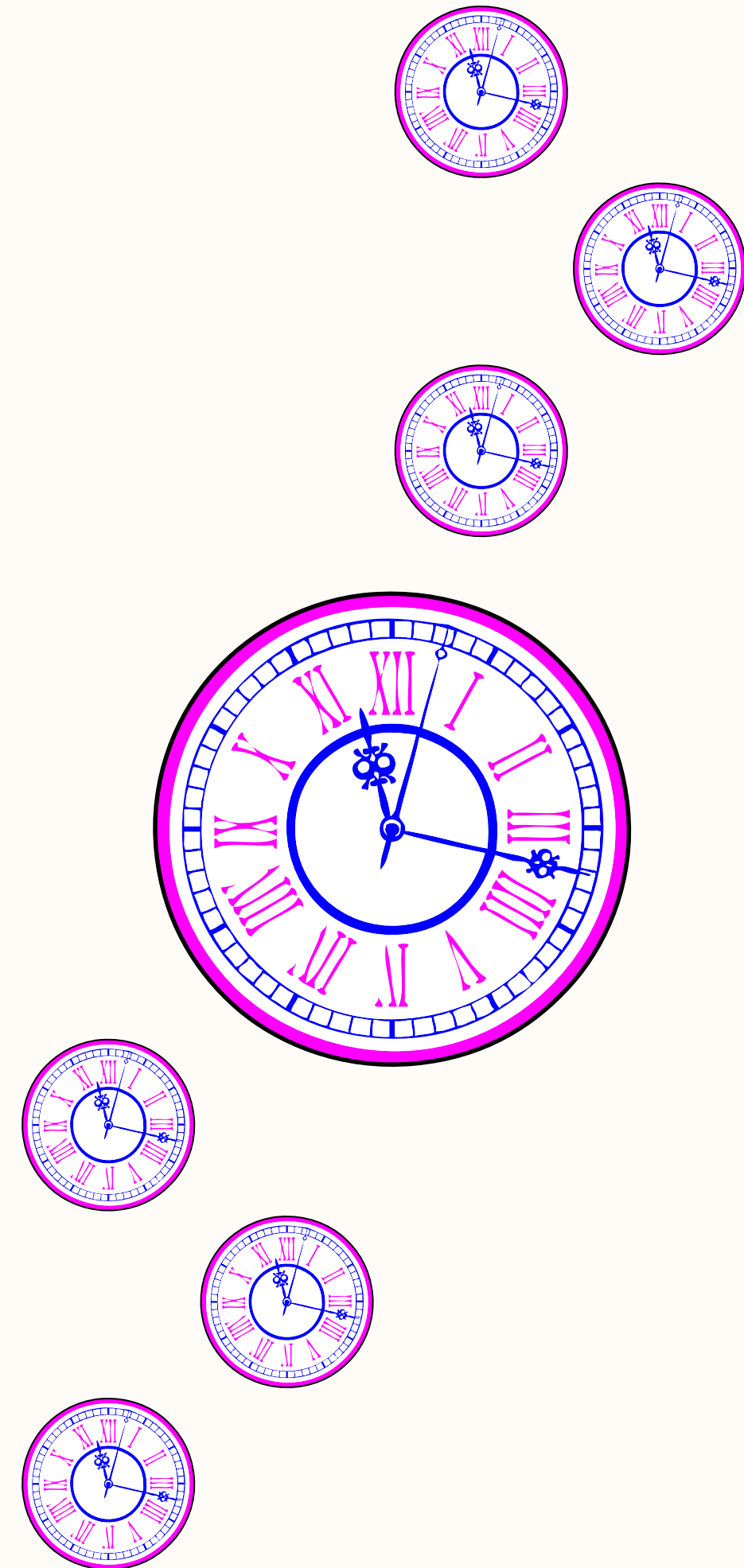
L'objectif étant d'encourager la créativité et le savoir-faire, nous évitons d'utiliser des déchets recyclables ou des articles jetables, et nous nous concentrons plutôt sur des composants polyvalents et durables qui peuvent être réutilisés dans de futurs projets.

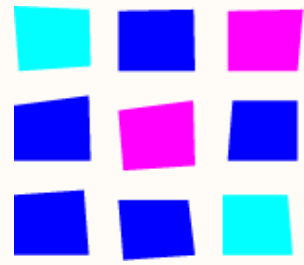




Durée de l'activité

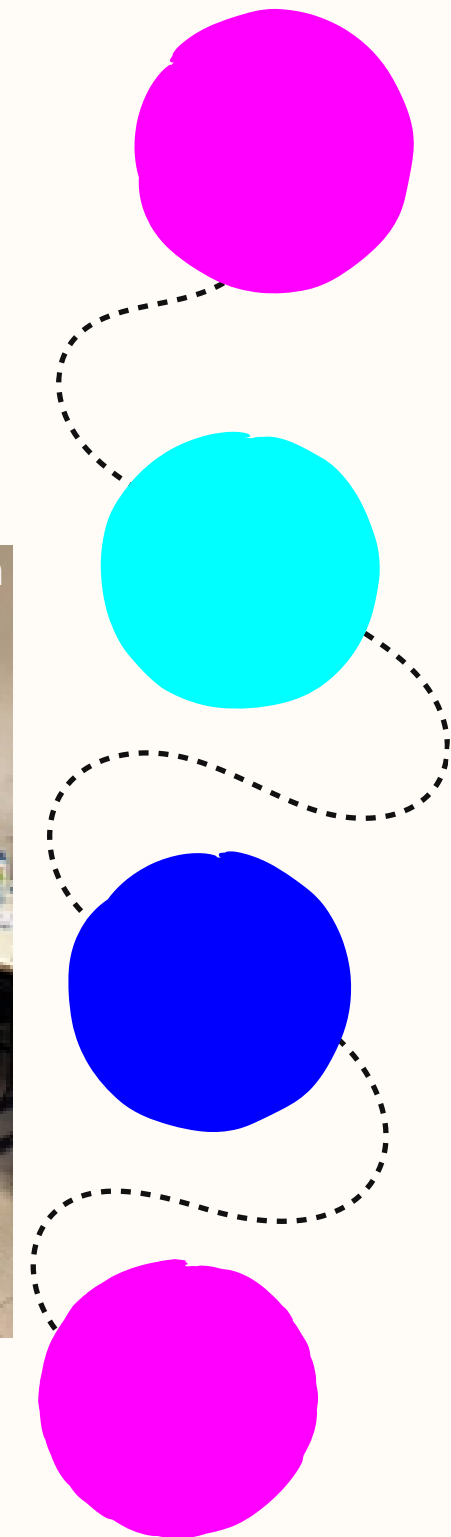
Elle peut aller d'une session de 2 heures à quatre jours complets d'atelier, en fonction du nombre de participants et de la complexité du projet de diffusion.





Description de l'activité

- Au début du programme, les participants suivent un cours d'introduction à l'éducation scientifique informelle, qui couvre les méthodes, les activités pratiques et l'approche Reggio, la méthode naturaliste et les compétences en communication. Il s'agit d'une introduction accessible et attrayante aux bonnes pratiques pour les communicateurs scientifiques. Les participants sont initiés aux bases de la communication scientifique, en explorant à la fois l'éducation muséale et la sensibilisation du public. L'approche allie théorie et pratique, encourageant la participation active par des discussions interactives et des tâches concrètes.



- Ensuite, l'accent est mis sur le commerce illégal d'espèces sauvages : comment fonctionnent les directives européennes, quels types de commerce sont les plus courants et où ils ont lieu. Les participants décident ensuite du type d'exposition qu'ils souhaitent créer. Portera-t-elle sur le commerce illégal du cuir ? Ou sur la fraude alimentaire ?

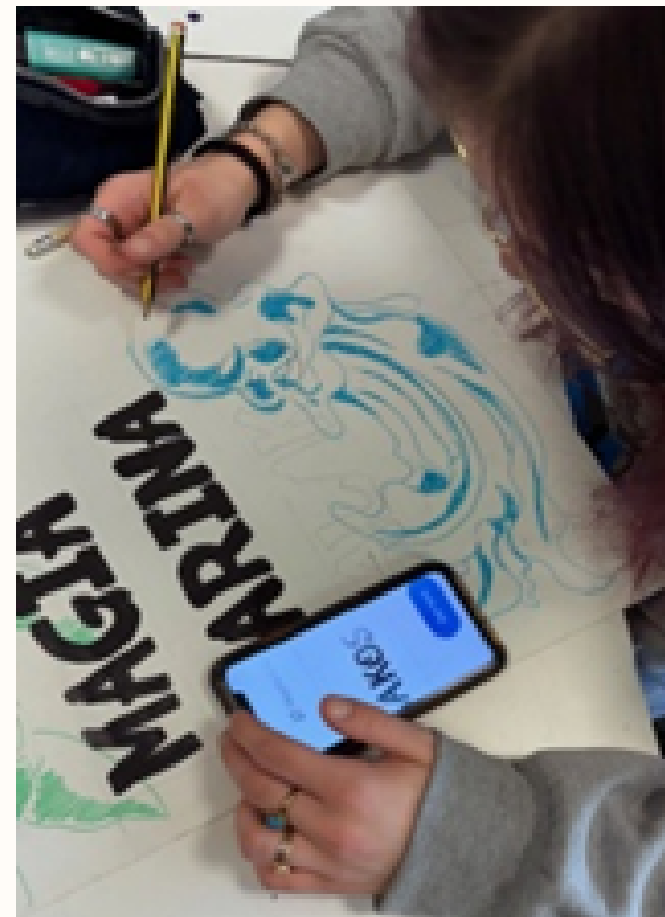
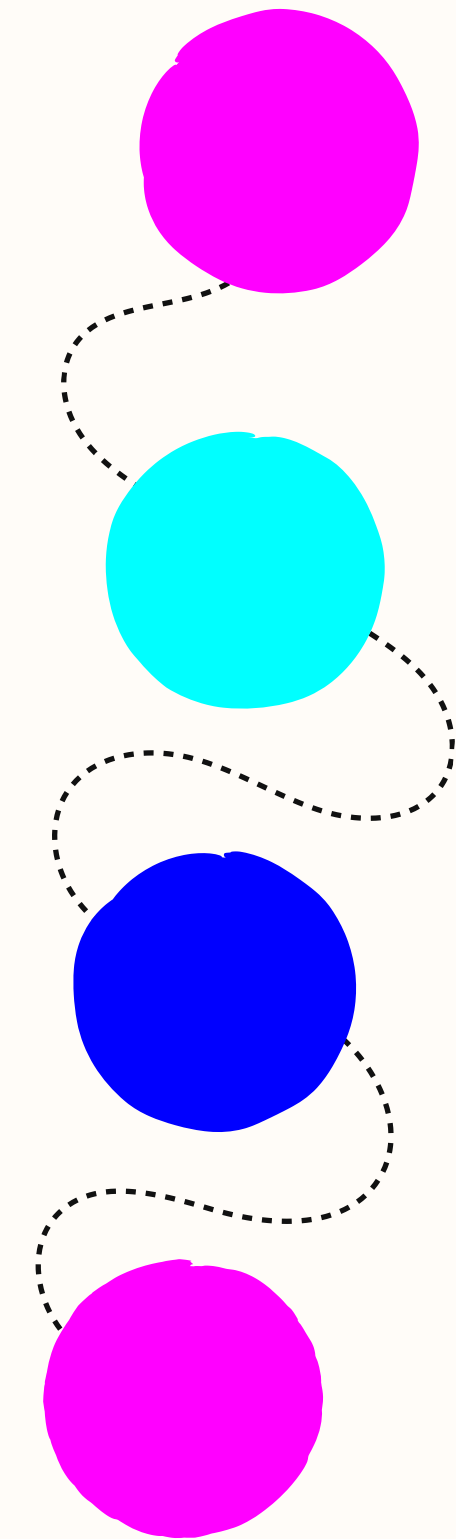
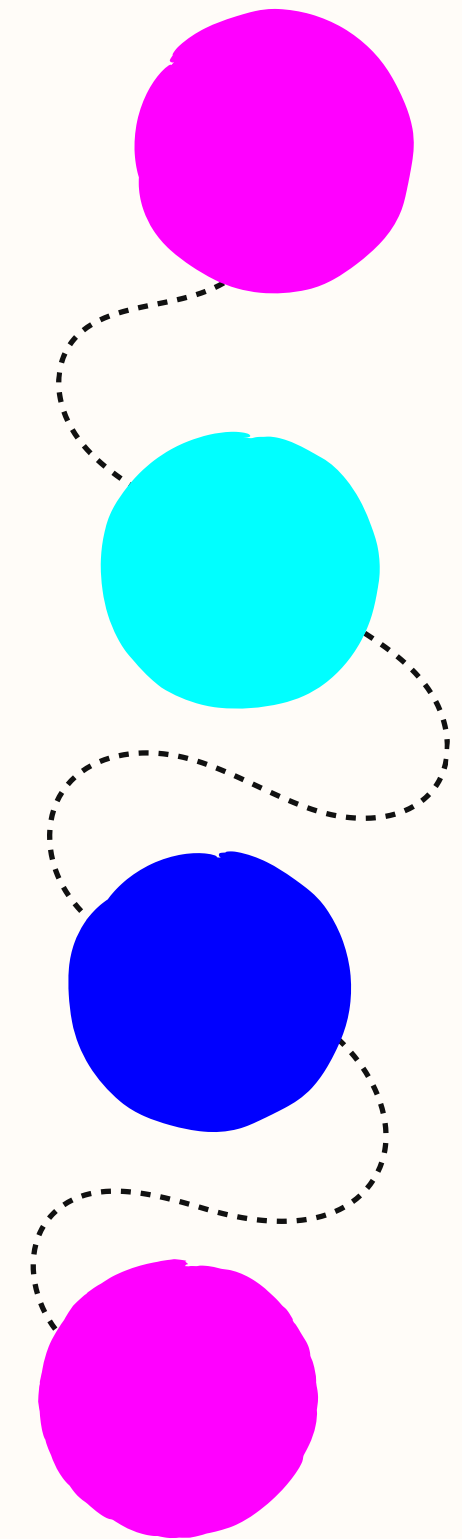


Figure 2-3 Les participants créent des graphiques et des affiches en utilisant la méthode qu'ils préfèrent. Certains d'entre eux choisissent de partager leur message en produisant des vidéos pour les réseaux sociaux.



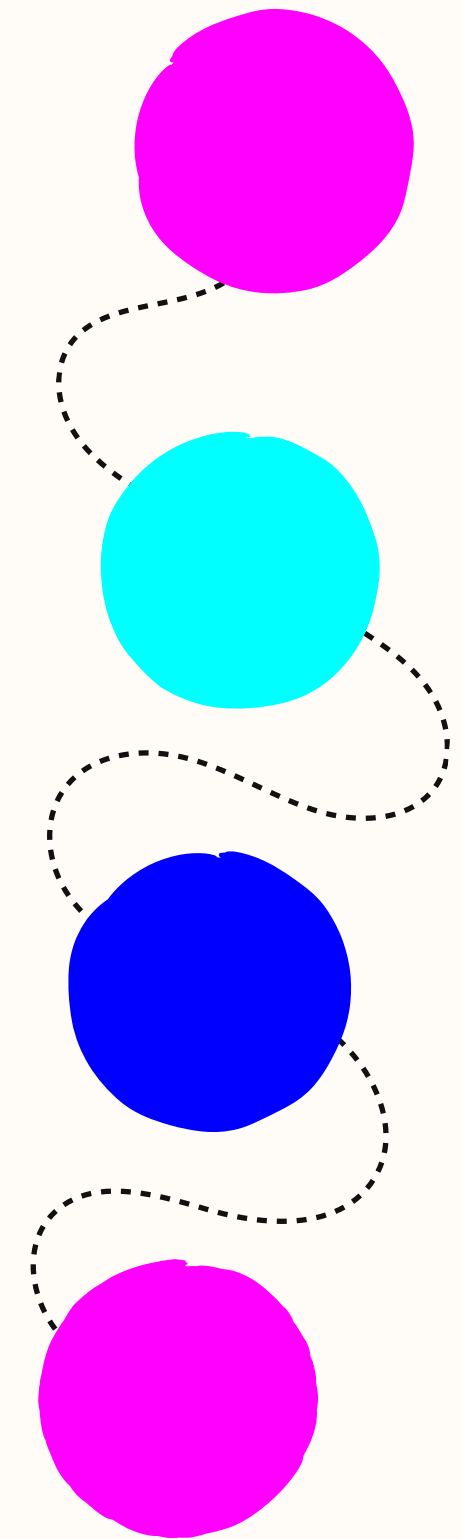
- Ils passent ensuite à la création de maquettes de spécimens pour leurs expositions personnelles, en utilisant des matériaux réutilisables et en faisant preuve d'une grande créativité. Après cette phase initiale, les participants sont mis au défi de concevoir leurs propres expositions, en travaillant en groupes et en ciblant un public spécifique. Ils doivent combiner l'art et l'artisanat avec des thèmes scientifiques afin de rendre le contenu plus accessible et plus attrayant, en particulier pour ceux qui pourraient se sentir éloignés de l'enseignement scientifique traditionnel.



- Dans la phase finale, le groupe donne vie à ses projets en mettant en place une véritable exposition temporaire. Avec le soutien du musée et l'accès à ses ressources, ils créent des supports visuels, organisent un événement d'inauguration et préparent un communiqué de presse pour partager leur travail avec le public.



Figure 4 Ouverture des expositions temporaires





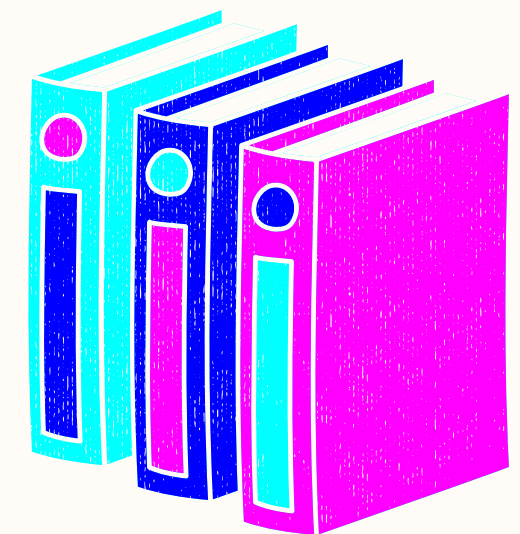
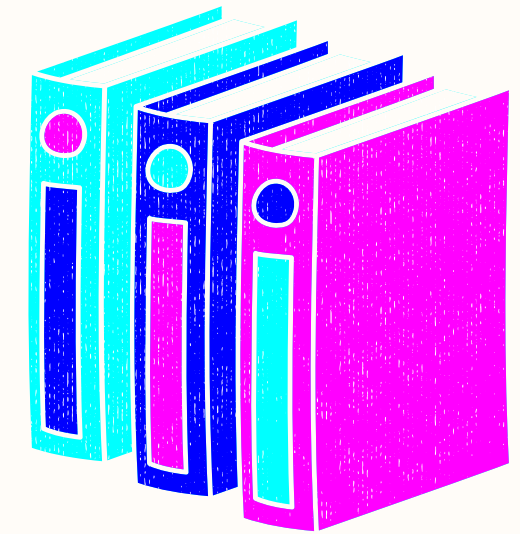
Pour aller plus loin & Ressources

La même approche peut être utilisée pour combiner différentes compétences et institutions. Dans une même ville, plusieurs musées pourraient collaborer pour concevoir une exposition extérieure commune, installée sur une place publique ou dans un parc. L'espace pourrait comprendre des zones autoguidées et des zones interactives avec animation en direct, organisées par groupes d'âge et programmées dans une boucle d'activités récurrentes.

Les écoles et les centres de jeunesse pourraient être impliqués dans le processus de planification (idéalement à partir d'au moins deux niveaux d'enseignement différents) et développer le projet tout au long de l'année scolaire. L'initiative culminerait avec un événement public final qui rassemblerait les familles, les communautés locales et toute la ville.



Ce modèle favorise la citoyenneté active en impliquant des personnes de tous âges, en amenant les connaissances et le musée lui-même dans l'espace public, plutôt que d'attendre que les gens viennent à l'intérieur. C'est un moyen de briser les barrières, de créer des expériences communes et de rendre la culture et la science visibles et accessibles à tous.



MEDIATE! YOUR FUTURE

Pour plus d'informations sur le projet, veuillez consulter le site
mediateyourfuture.eu



Fermat
SCIENCE



arteria
foundation



MALAKOS



Cofinancé par
l'Union européenne

Financé par l'Union européenne. Les points de vue et avis exprimés n'engagent toutefois que leur(s) auteur(s) et ne reflètent pas nécessairement ceux de l'Union européenne ou de l'Agence exécutive européenne pour l'éducation et la culture (EACEA). Ni l'Union européenne ni l'EACEA ne sauraient en être tenues pour responsables.