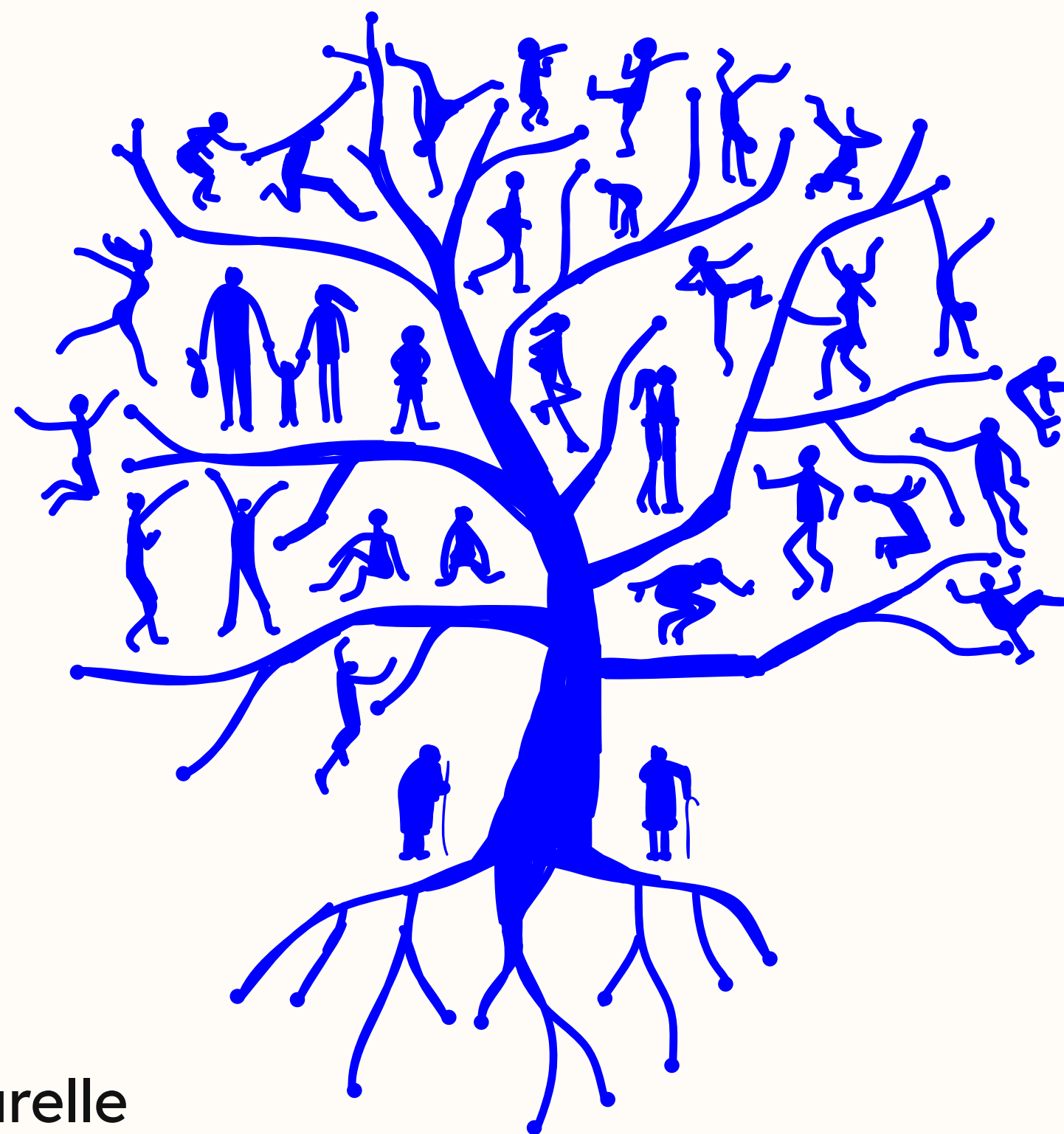




Mémoire territoriale

Modèle interdisciplinaire de médiation culturelle



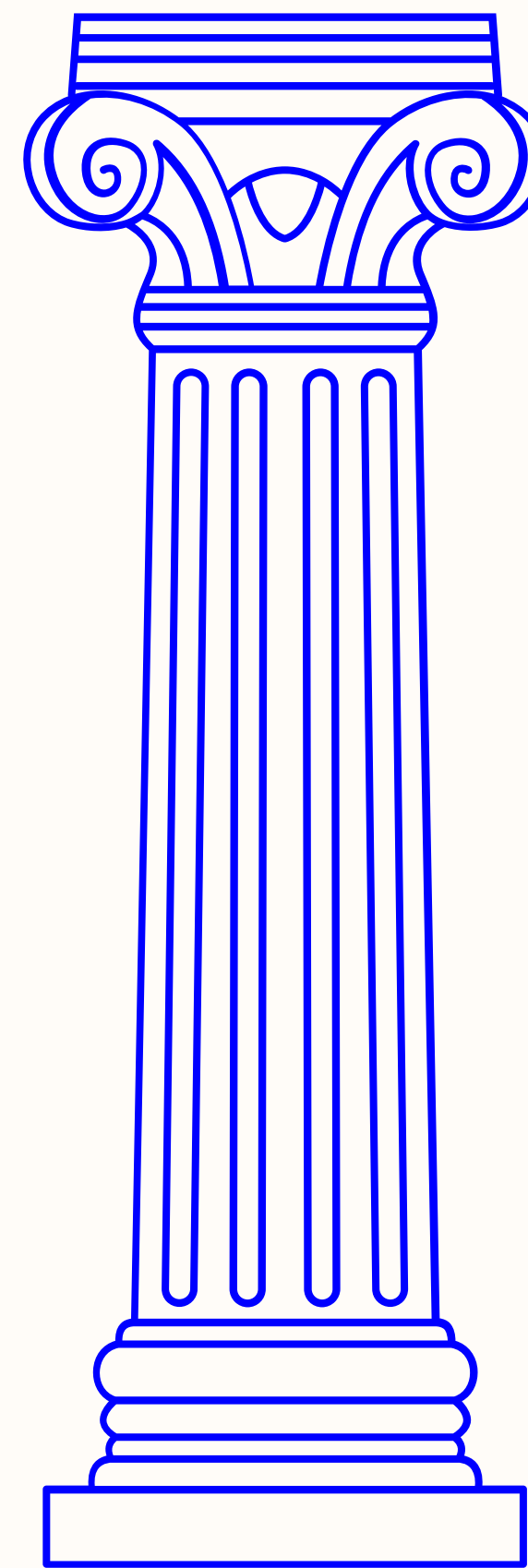


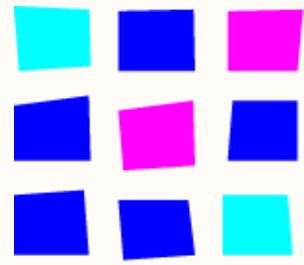
Histoire du sujet culturel lié à un élément spécifique du patrimoine européen

La mémoire culturelle peut être considérée comme l'interaction entre le présent et le passé. La mémoire et la culture sont étroitement liées et font partie du patrimoine culturel immatériel transmis de génération en génération. Cette mémoire est principalement transmise par le témoignage oral, mais aussi par des œuvres écrites.

Traditions, danses, rites, commémorations... Il existe également des anecdotes et des légendes racontées localement, mêlant réalité et imaginaire, qui se transmettent au sein des territoires.

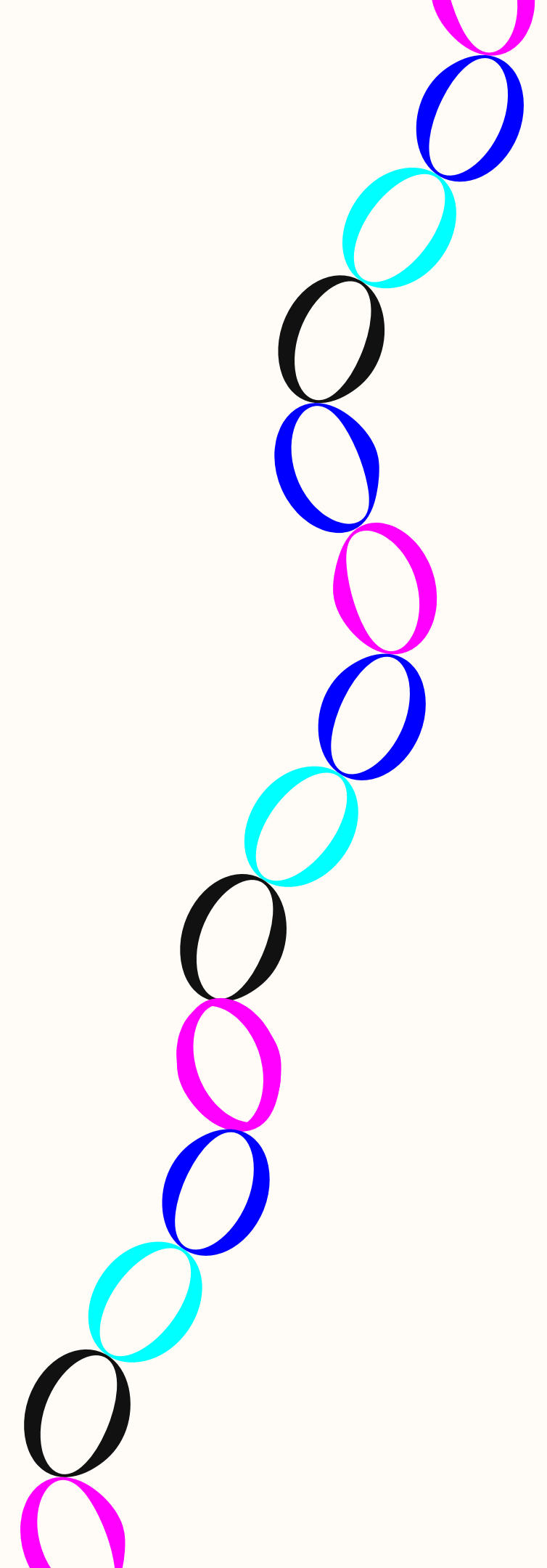
Les anciens en sont les principaux gardiens, garants de la perpétuation de ce patrimoine auprès des jeunes générations.





Lien vers la citoyenneté active

Essentielle pour construire un sentiment d'appartenance chez les jeunes, la transmission de cette mémoire territoriale est un véritable atout. Elle permet une meilleure compréhension de l'environnement immédiat qui les entoure et favorise les liens intergénérationnels. Elle encourage l'engagement citoyen, la préservation et la diffusion du patrimoine local.

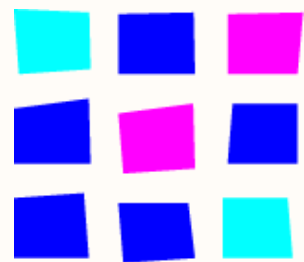




Aspect innovant de l'activité

La particularité de cette activité est qu'elle rassemble les personnes, en particulier les aînés, afin de recueillir leurs souvenirs du patrimoine culturel local. Cette rencontre intergénérationnelle permet aux jeunes d'explorer le patrimoine culturel de leur village. Cela les aide à développer un sentiment d'appartenance plus fort et le désir de perpétuer à leur tour ce patrimoine.





Matières spécifiques développées

- Histoire : en découvrant les faits historiques du village et de ses environs.
- Sciences de l'information : en collectant, stockant et diffusant des informations grâce à des échanges directs avec divers acteurs locaux (habitants, associations, etc.), ainsi qu'à des recherches dans des archives ou sur des sites web.
- Culture numérique : avec la possibilité de créer un support interactif pour recréer certains des faits les plus significatifs recueillis, ou sous la forme d'un podcast, d'un clip vidéo, etc.

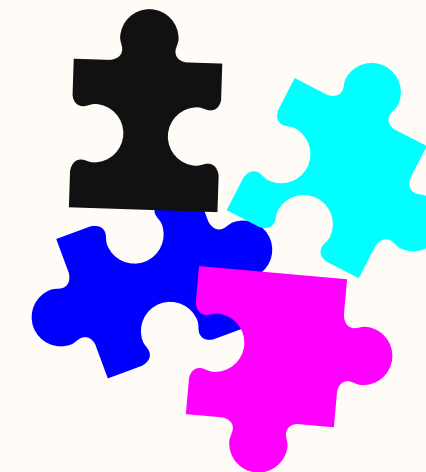
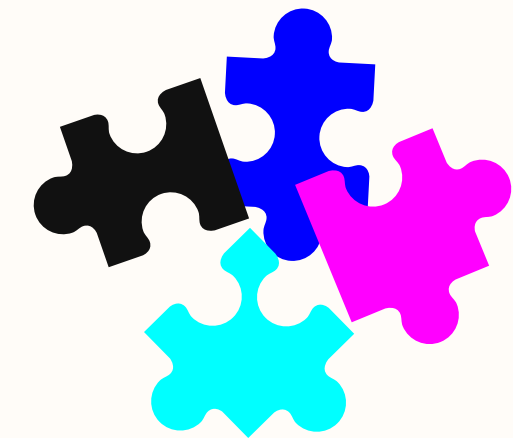
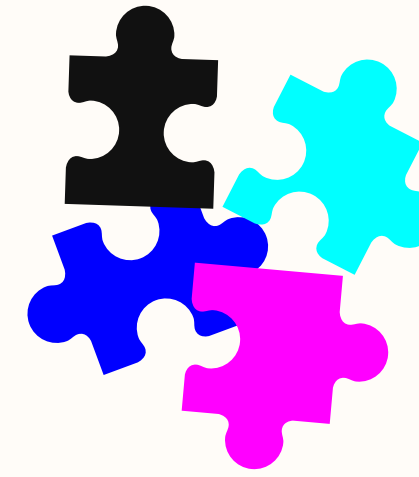


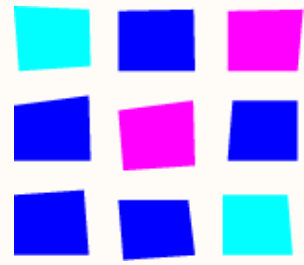


Accessibilité

Aucune condition préalable n'est requise pour participer à cette activité.

Ce modèle de médiation est conçu pour un public diversifié, comprenant par exemple des personnes issues de différents milieux socioculturels et ayant des niveaux de connaissances ou d'intérêt variables pour le patrimoine.

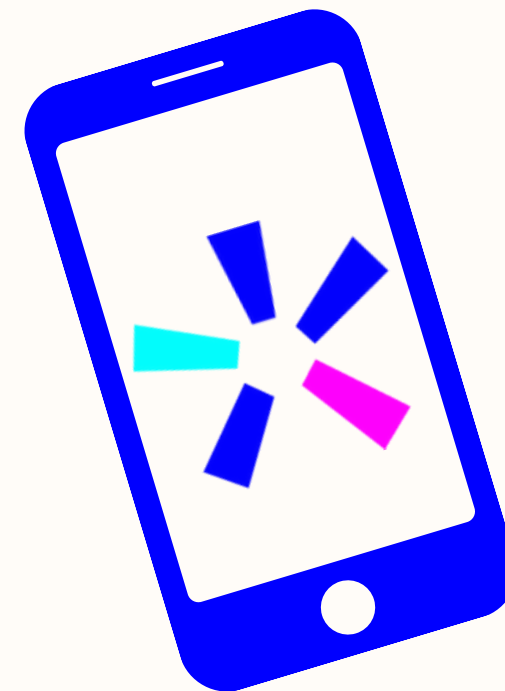
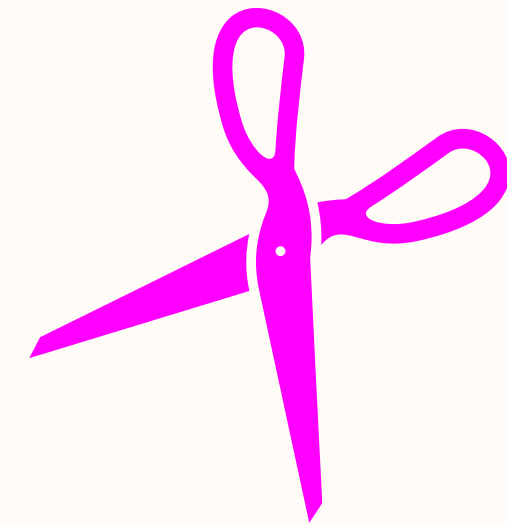




Matériel nécessaire

Pour cette activité, vous aurez besoin du matériel suivant :

- Du papier et des stylos pour la phase de brainstorming en groupe.
- Un appareil capable d'enregistrer du son (un téléphone portable et/ou un dictaphone).
- Un cahier et un stylo pour prendre des notes afin de recueillir des informations supplémentaires.
- Une carte du village ou de la région pour explorer les lieux et rencontrer les habitants.
- Un ensemble d'étiquettes NFC (Near Field Communication).

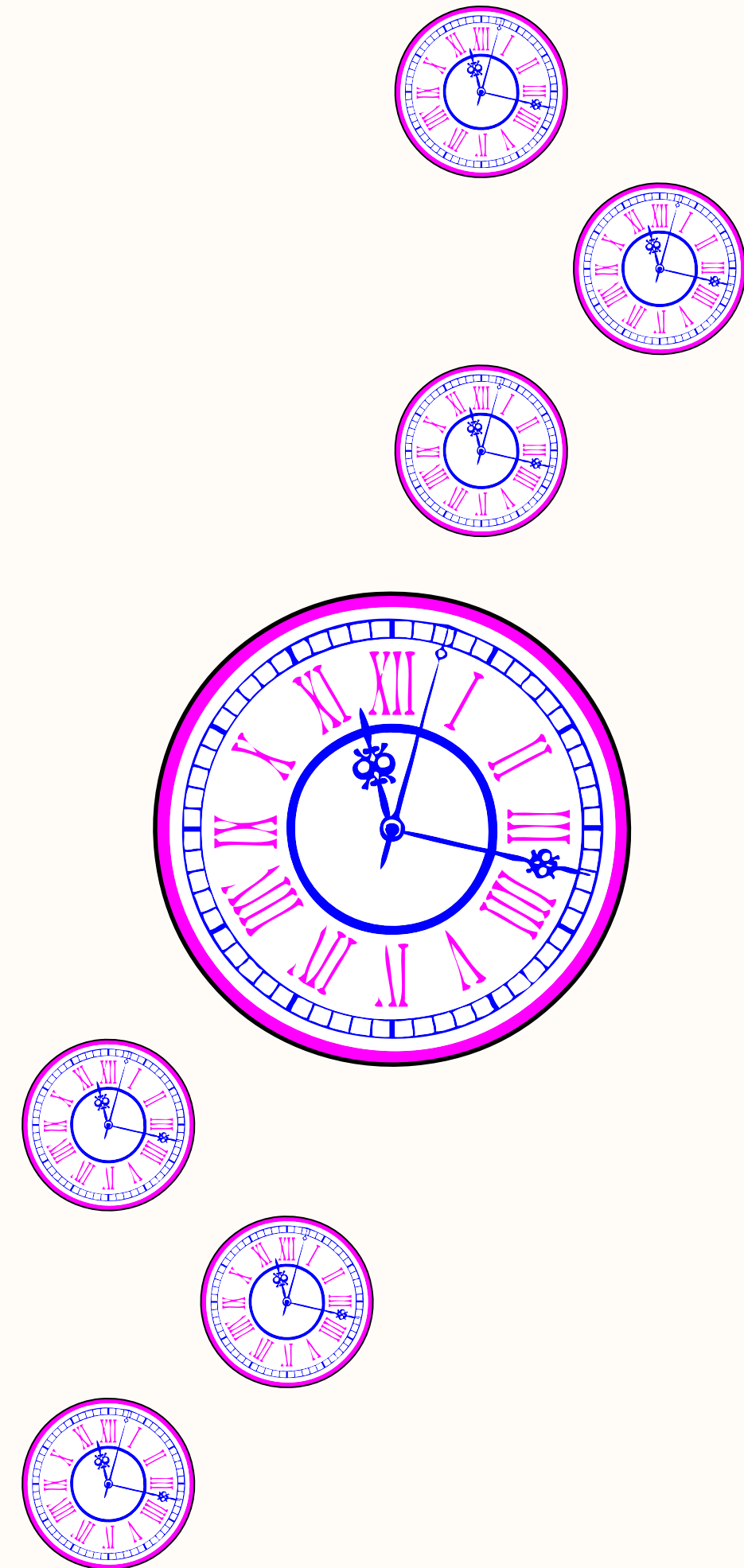


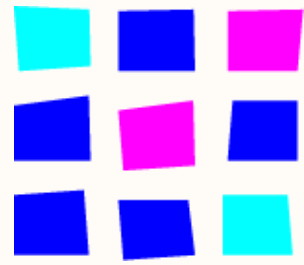


Durée de l'activité

Pour garantir les meilleurs résultats possibles, la durée recommandée pour cette activité est d'au moins 12 heures, réparties en six sessions de 2 heures.

Cette durée doit être adaptée en fonction du nombre d'étiquettes NFC à installer.

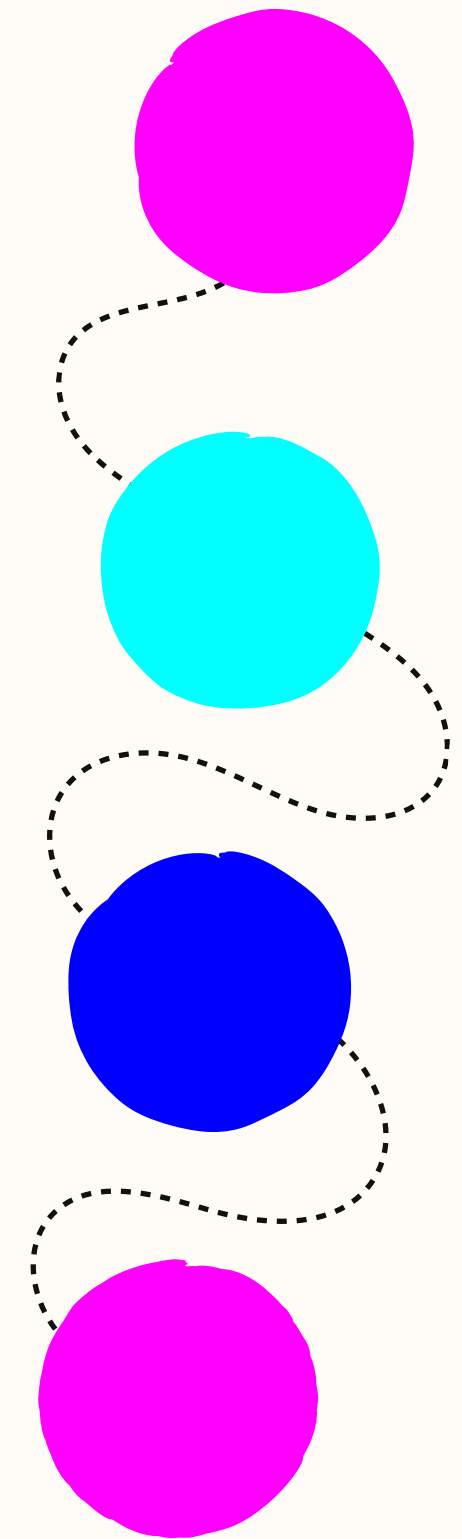




Description de l'activité

Tout d'abord, il est essentiel d'avoir une discussion commune pour définir les données qui seront collectées et mener la recherche en conséquence (prévoir environ 2 heures) :

- Anecdotes et légendes.
- Histoire des monuments présentant un intérêt patrimonial.
- Les « personnalités » du village telles que les artisans, le boulanger, etc.
- Les données personnelles qui seront collectées directement lors des entretiens avec les personnes (nom, prénom, âge, etc.) afin de préparer un document d'autorisation de droits à l'image.

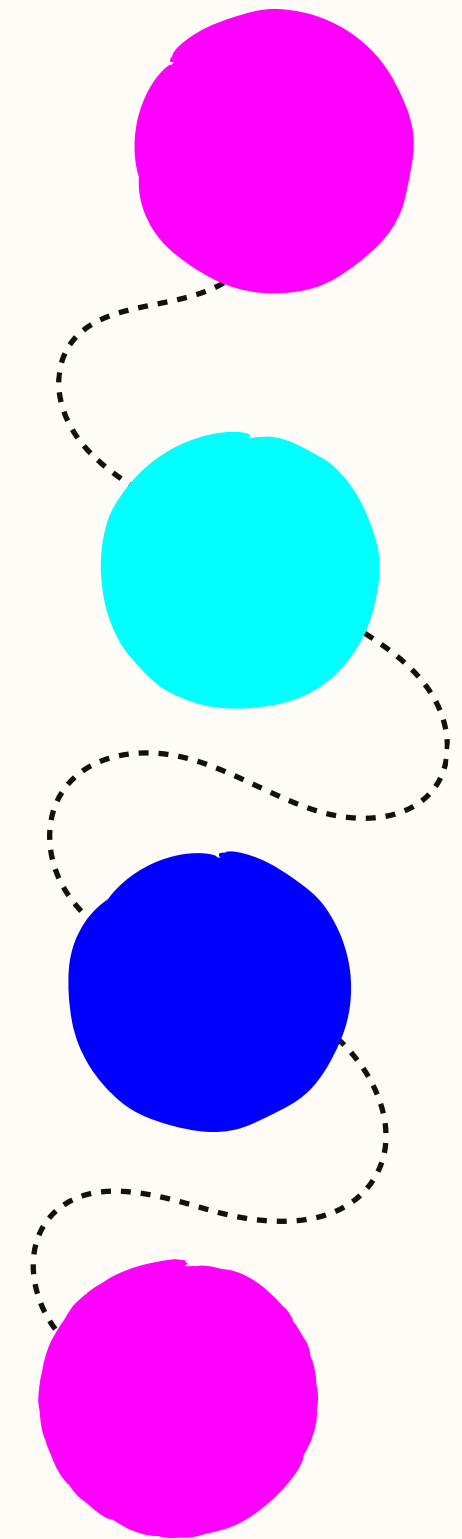


Recherchez ces informations en ligne et/ou contactez le centre d'archives local pour organiser une consultation, si possible. Contactez les élus locaux, les associations et autres clubs afin de recueillir davantage d'informations et de dresser une liste des personnes à rencontrer pour les entretiens, ainsi que les questions à leur poser.

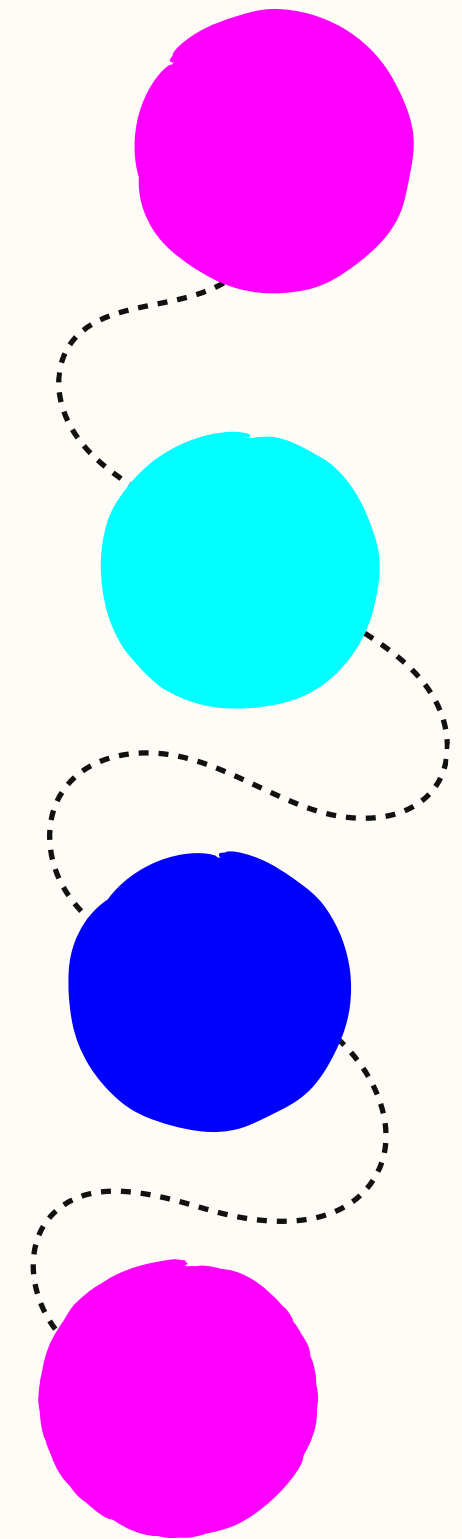
Concentrez-vous ensuite sur la phase de collecte des données ; trois sessions de deux heures devraient suffire.

Comment procéder à cette étape :

1. Formez des groupes de 2 ou 3 jeunes, en fonction du nombre total de personnes et de la zone à couvrir.
2. Fournissez le plan du village à chaque groupe et définissez collectivement la répartition des lieux préétablis à explorer et des personnes à interviewer.

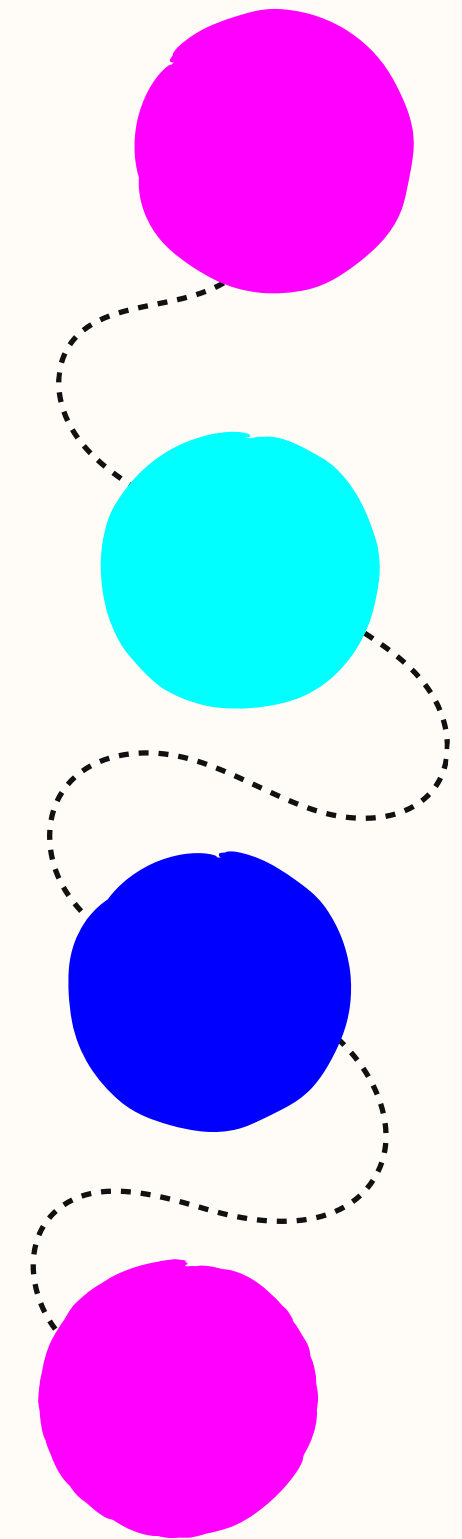


3. Fournissez également un sac contenant le matériel nécessaire pour enregistrer le son et prendre des notes supplémentaires.
4. Fixez un délai raisonnable pour la collecte. Par exemple, en partant de 2 heures par session, prévoyez :
 - 1 heure 15 minutes de collecte
 - 30 minutes de restitution de la collecte : tri et sauvegarde des informations recueillies.
 - Puis un quart d'heure de discussion libre sur les impressions de la collecte, ainsi que sur les difficultés rencontrées et les points à améliorer pour les prochaines sessions...
5. Répétez ce format lors des prochaines séances qui concernent la phase de collecte. (Sauf le point 4).

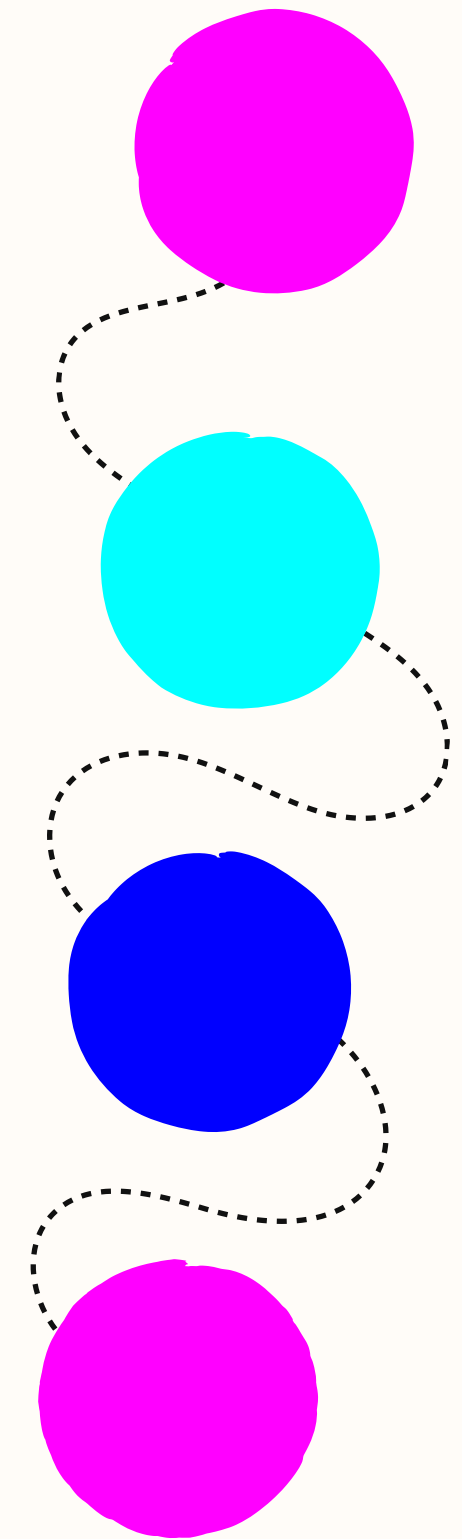


Dans un deuxième temps, la phase de conception débutera (2 séances de 2 heures), qui se déroulera comme suit :

1. Collectez toutes les données, numérotez-les et inscrivez les numéros sur une carte du village.
2. Créez une chaîne YouTube et partagez les enregistrements audio capturés pendant la collecte.
3. Incluez chaque fichier audio dans une balise NFC à l'aide de l'application gratuite NFC Tools. (Une bande audio par balise : voir le lien ci-dessous).
4. N'oubliez pas d'inscrire le numéro sur chaque étiquette.



5. Créez un petit livret d'accompagnement (via l'application CANVA ou une autre de votre choix). Ce livret vise à éveiller la curiosité des gens, en les encourageant à rechercher les enregistrements audio cachés dans le village et à découvrir le patrimoine culturel local. Idéalement, il sera mis à la disposition des habitants et des touristes dans des lieux stratégiques de la ville (mairie, office de tourisme, etc.).
6. Testez l'assemblage et apportez les modifications nécessaires.
7. Procédez à l'impression des livrets ou proposez un format numérique uniquement, en fonction des moyens financiers disponibles.





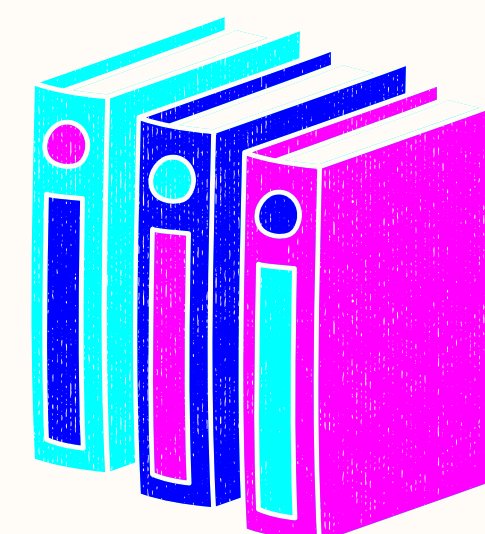
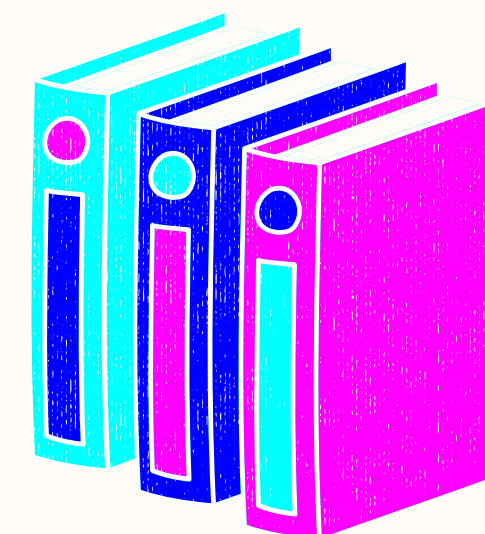
Pour aller plus loin & Ressources

- Vous pouvez envisager de photographier des personnes et des lieux pour accompagner les récits et anecdotes recueillis, créer une frise chronologique, puis proposer une exposition dans un lieu dédié de la communauté. Pensez à inviter les habitants à venir la découvrir.
- Une autre idée consiste à créer un clip vidéo ou un podcast présentant les faits et anecdotes les plus marquants et à mettre les résultats à la disposition des habitants de la communauté via le site web ou directement en ligne.
- Créez une boîte à suggestions pour recueillir les suggestions susceptibles de déboucher sur d'autres projets de sensibilisation.

Ressources :

Tutoriel pour encoder une étiquette NFC - [https://www.youtube.com/watch?](https://www.youtube.com/watch?v=doOb4b8c_jc)

[v=doOb4b8c_jc](https://www.youtube.com/watch?v=doOb4b8c_jc)



MEDIATE! YOUR FUTURE

Pour plus d'informations sur le projet, veuillez consulter le site
mediateyourfuture.eu



Fermat
SCIENCE



arteria
foundation



MALAKOS



Cofinancé par
l'Union européenne

Financé par l'Union européenne. Les points de vue et avis exprimés n'engagent toutefois que leur(s) auteur(s) et ne reflètent pas nécessairement ceux de l'Union européenne ou de l'Agence exécutive européenne pour l'éducation et la culture (EACEA). Ni l'Union européenne ni l'EACEA ne sauraient en être tenues pour responsables.