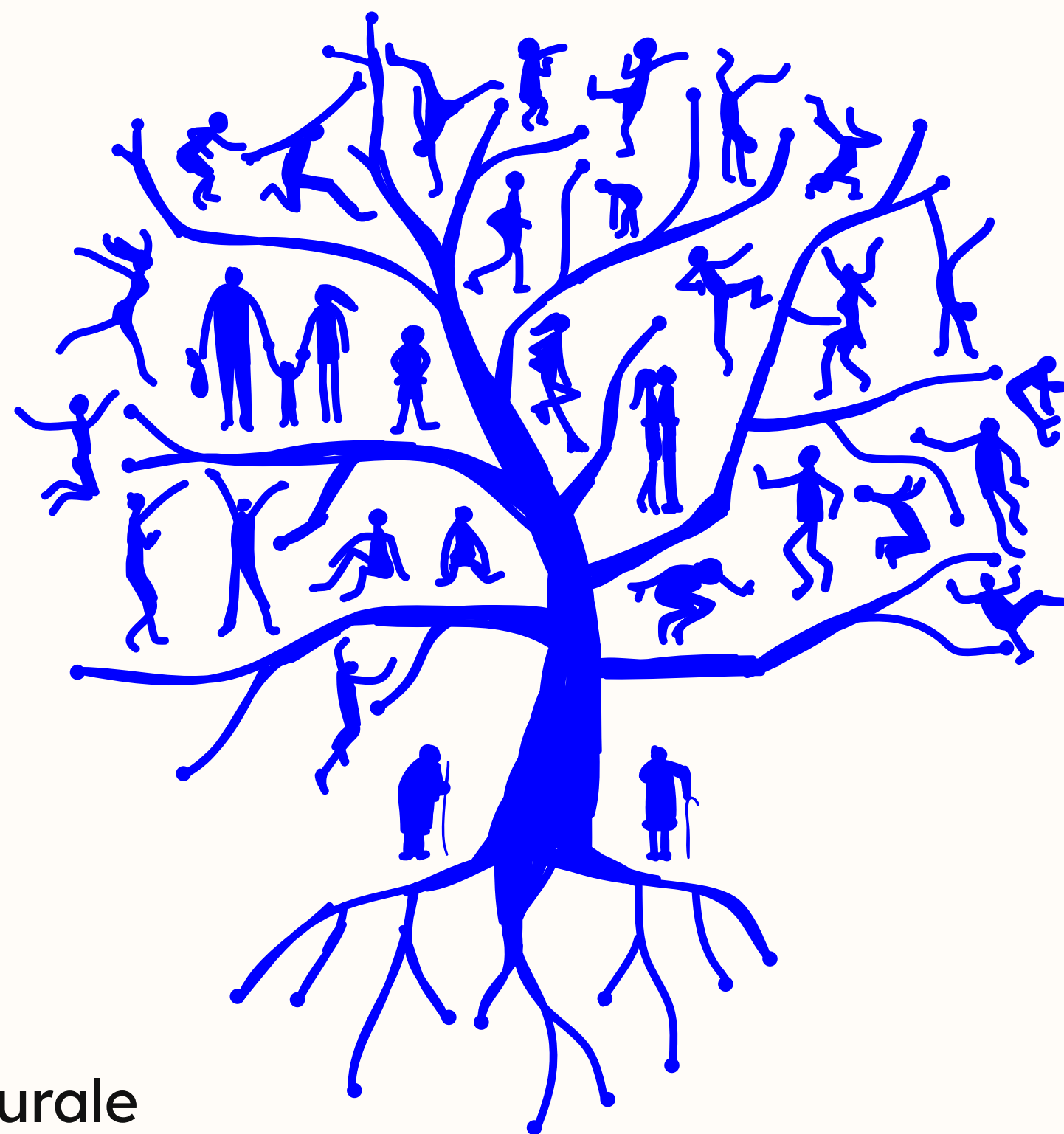




Memoria territoriale

Modello interdisciplinare di mediazione culturale





Storia del soggetto culturale

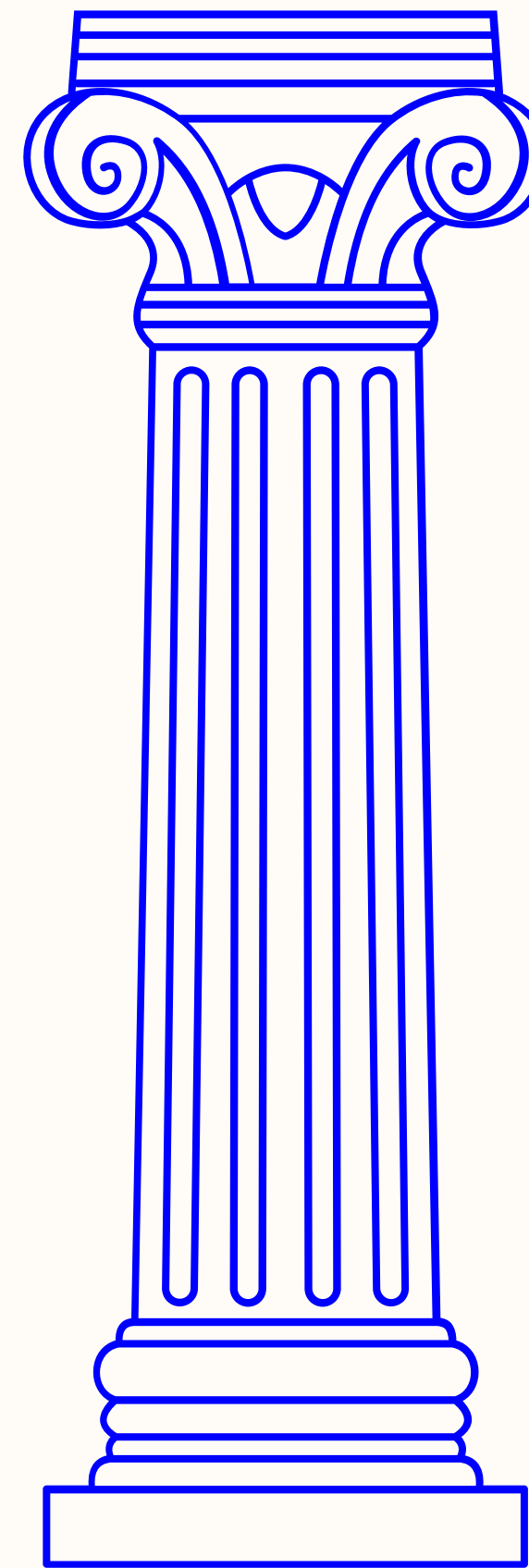
legato a un elemento specifico del patrimonio europeo

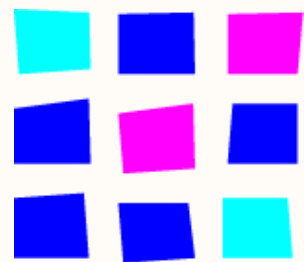
La memoria culturale può essere vista come l'interazione tra il presente e il passato. La memoria e la cultura sono intrecciate e formano parte del patrimonio culturale immateriale che viene tramandato di generazione in generazione.

Questa memoria viene trasmessa principalmente attraverso testimonianze orali, ma anche attraverso opere scritte.

Tradizioni, danze, riti, commemorazioni... Ci sono anche aneddoti e leggende raccontati a livello locale, un misto di realtà e immaginazione, che vengono tramandati all'interno dei territori.

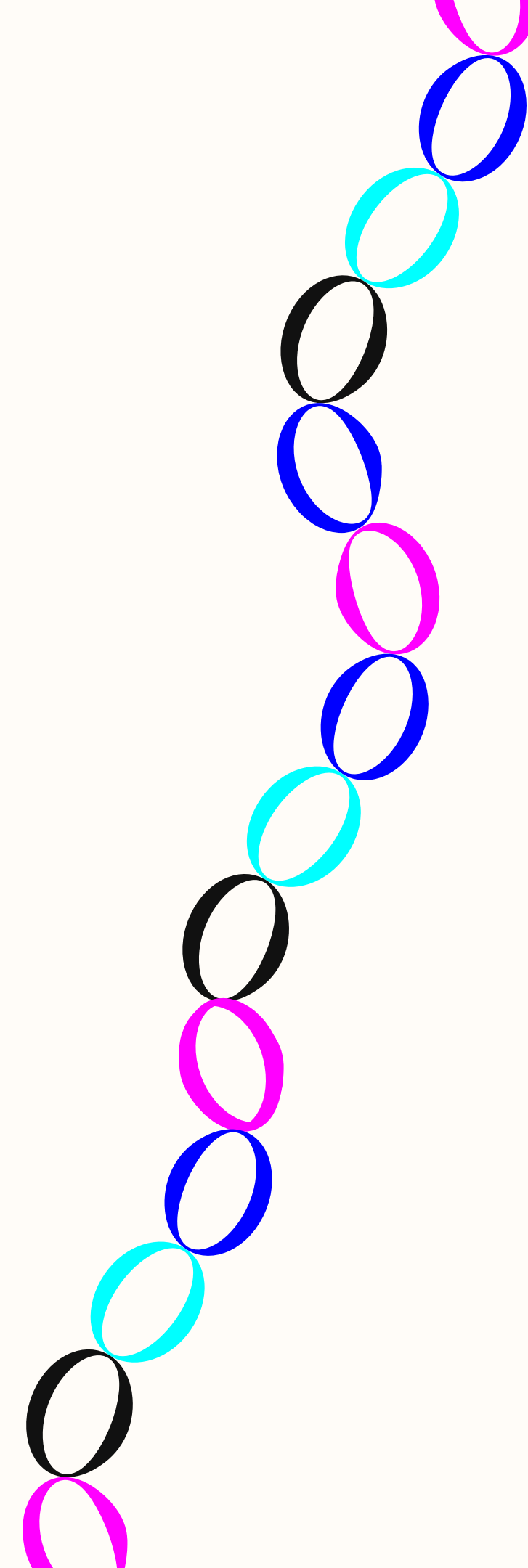
Gli anziani sono i principali custodi, i garanti della perpetuazione di questo patrimonio tra le giovani generazioni.





Collegamento alla cittadinanza attiva

Essenziale per costruire un senso di appartenenza tra i giovani, la trasmissione di questa memoria territoriale è una vera risorsa. Permette una migliore comprensione dell'ambiente circostante e favorisce i legami intergenerazionali. Incoraggia l'impegno civico, la conservazione e la diffusione del patrimonio locale.

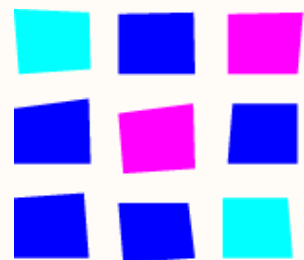




Aspetto innovativo dell'attività

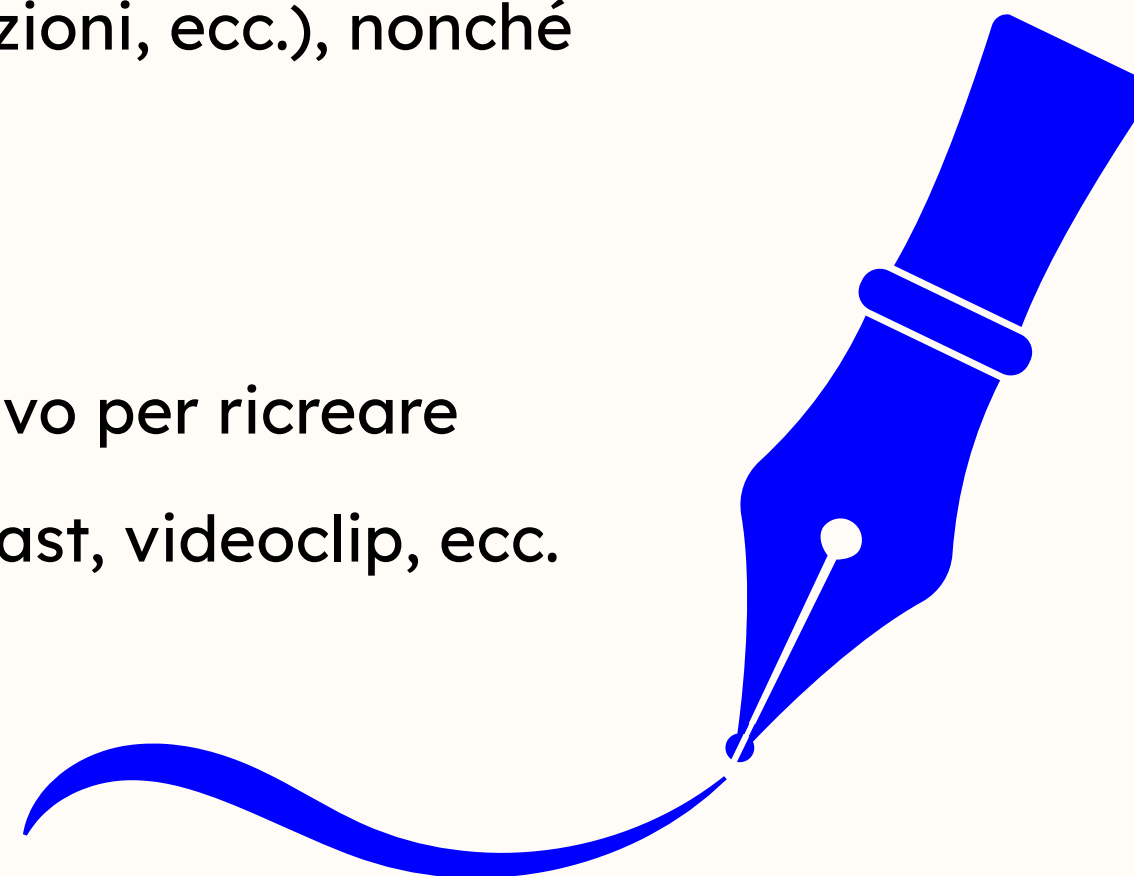
La caratteristica unica di questa attività è che riunisce le persone, in particolare gli anziani, per raccogliere i loro ricordi del patrimonio culturale locale. Questo incontro intergenerazionale " " permette ai giovani di esplorare il patrimonio culturale del loro villaggio. Questo li aiuterà a sviluppare un più forte senso di appartenenza e il desiderio di perpetuare a loro volta questo patrimonio.





Materie specifiche sviluppate

- Storia: imparando i fatti storici del villaggio e dei suoi dintorni.
- Informatica: attraverso la raccolta, l'archiviazione e la diffusione di informazioni tramite scambi diretti con vari attori locali (residenti, associazioni, ecc.), nonché attraverso ricerche in archivi o siti web.
- Cultura digitale: con la possibilità di creare un mezzo interattivo per ricreare alcuni dei fatti più significativi raccolti, o sotto forma di podcast, videoclip, ecc.

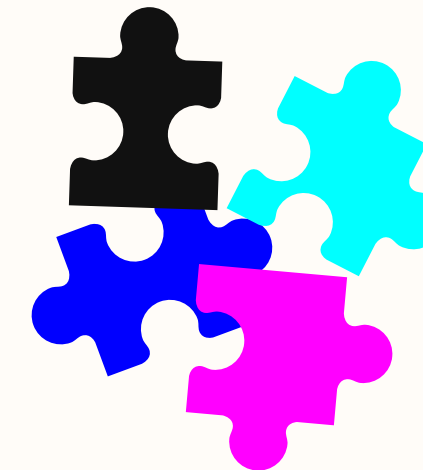
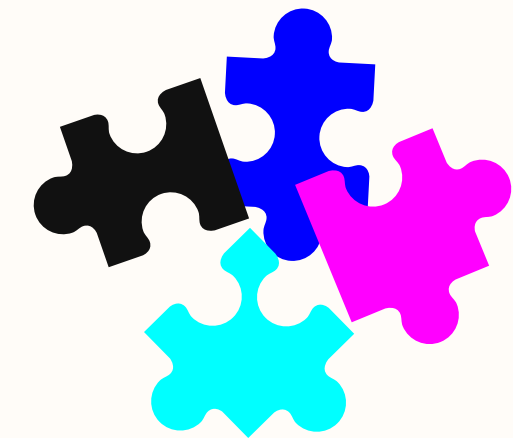
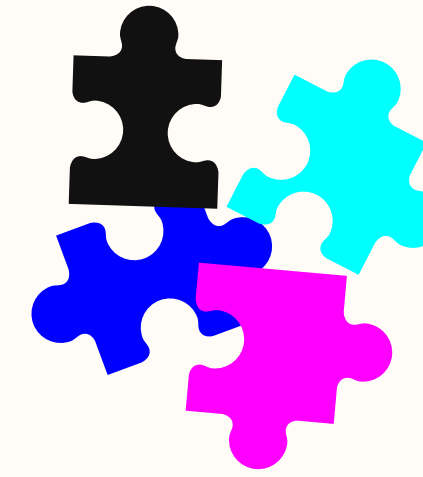


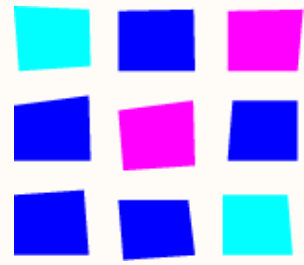


Accessibilità

Non sono necessari prerequisiti per partecipare a questa attività.

Questo modello di mediazione è progettato per un pubblico eterogeneo, che comprende persone provenienti da diversi contesti socio-culturali e con diversi livelli di conoscenza o interesse per il patrimonio, ad esempio.

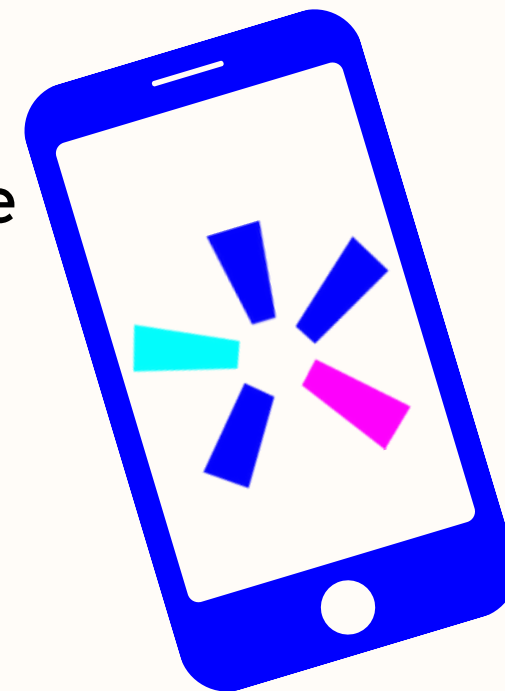
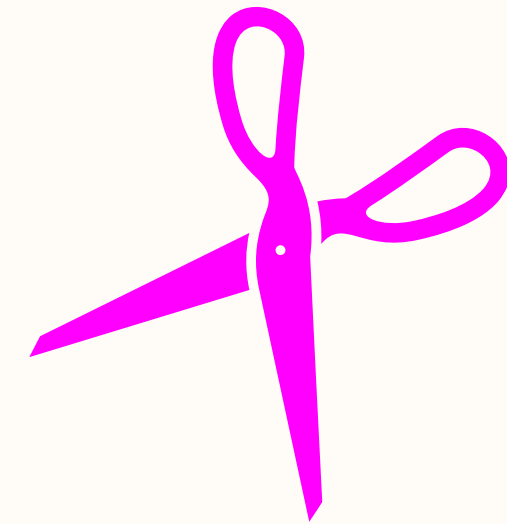


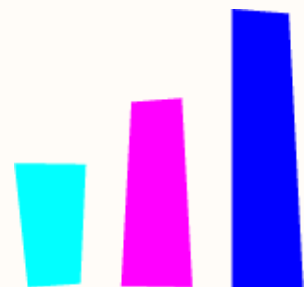


Materiali necessari

Per questa attività sono necessari i seguenti materiali:

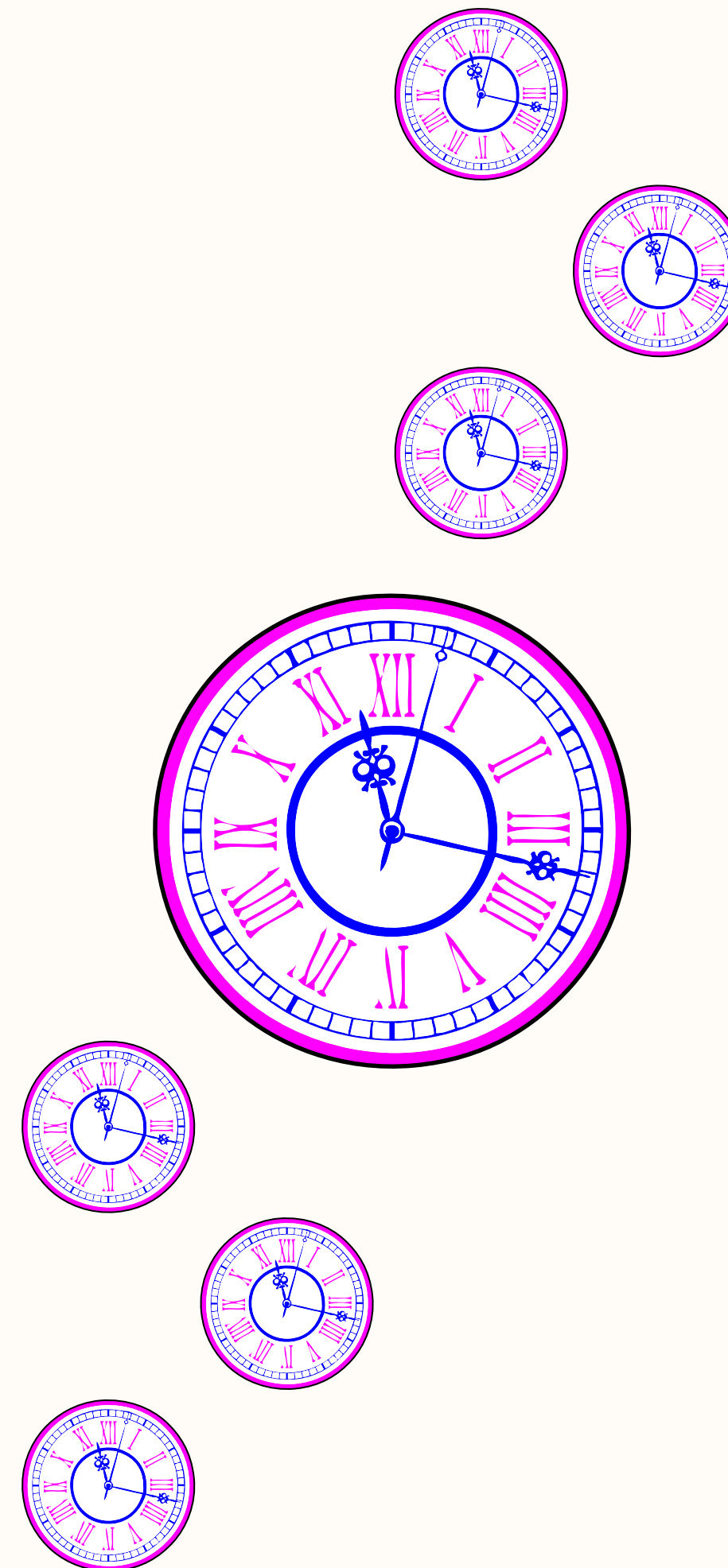
- Carta e penne per la fase di brainstorming di gruppo.
- Un dispositivo in grado di registrare l'audio (un cellulare e/o un dittafono).
- Un taccuino e una penna per prendere appunti e raccogliere ulteriori informazioni.
- Una mappa del villaggio o dell'area da esplorare per conoscere le persone e i luoghi.
- Una serie di tag NFC (Near Field Communication).

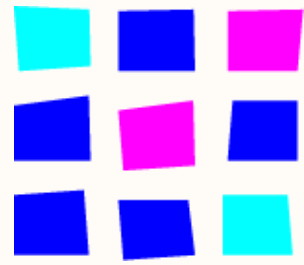




Durata dell'attività

Per garantire i migliori risultati possibili, il tempo consigliato per questa attività è di almeno 12 ore, suddivise in sei sessioni di 2 ore ciascuna. Questo tempo dovrebbe essere adattato in base al numero di tag NFC da installare.

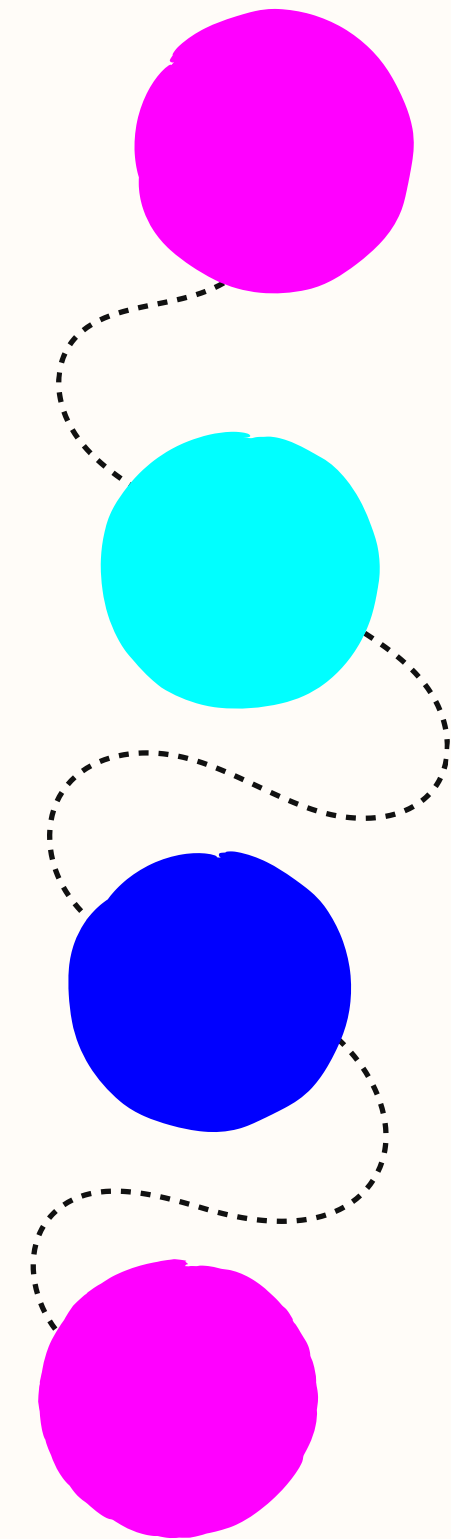




Descrizione dell'attività

Innanzitutto, è essenziale discutere insieme per definire quali dati saranno raccolti e condurre la ricerca di conseguenza (prevedere circa 2 ore):

- Aneddoti e leggende.
- Storia dei monumenti di interesse storico-culturale.
- "Personalità" del villaggio come artigiani, il fornaio, ecc.
- Quali dati personali saranno raccolti direttamente durante le interviste con le persone (cognome, nome, età, ecc.) e per preparare un documento di autorizzazione all'uso delle immagini.



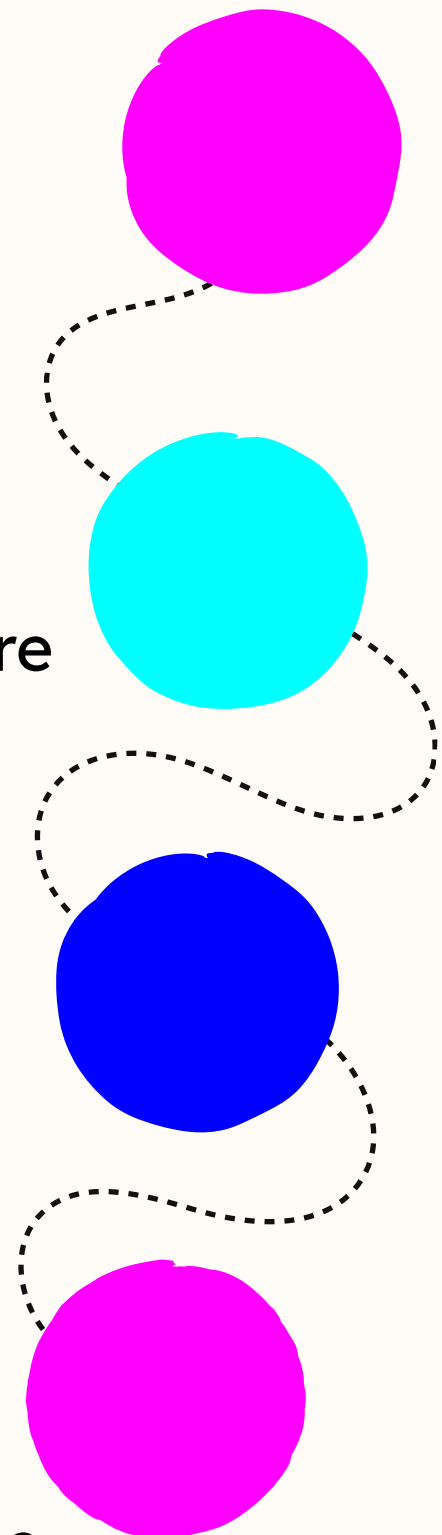
Ricerca queste informazioni online e/o contattare il centro di archiviazione locale per organizzare una consultazione, se possibile.

Contattare i funzionari eletti locali, le associazioni e altri club per raccogliere ulteriori informazioni e compilare un elenco di persone da incontrare per le interviste, insieme alle domande da porre loro.

Successivamente, concentrarsi sulla fase di raccolta dei dati; dovrebbero essere sufficienti tre sessioni di due ore.

Come procedere con questo passaggio:

1. Formate gruppi di 2 o 3 giovani, a seconda del numero totale di persone e dell'area da coprire.
2. Fornite la mappa del villaggio a ciascun gruppo e definite collettivamente la distribuzione dei luoghi prestabiliti da esplorare e delle persone da intervistare.

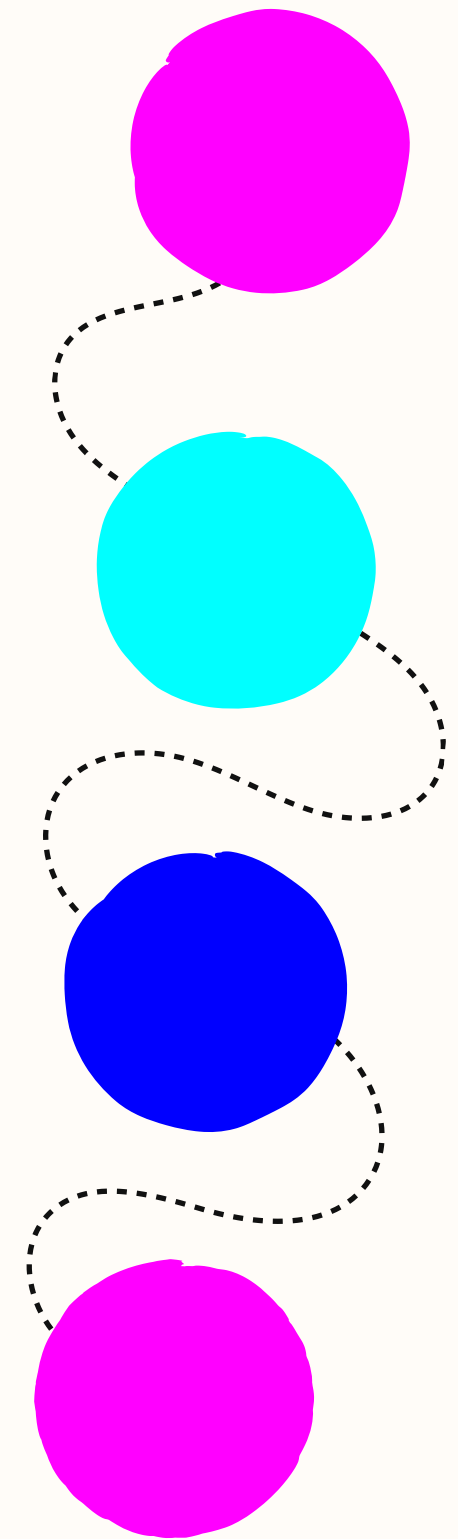


3. Fornite inoltre una borsa contenente l'attrezzatura necessaria per la registrazione audio e per prendere appunti aggiuntivi.

4. Stabilite un tempo ragionevole per la raccolta. Ad esempio, partendo da 2 ore per sessione, pianificate:

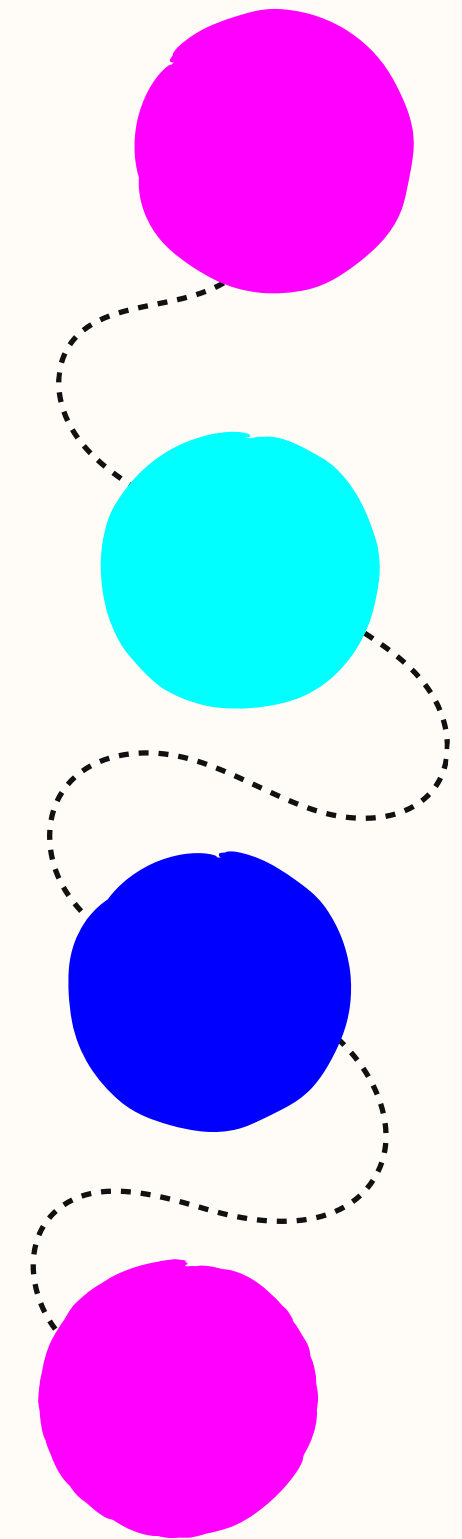
- 1 ora e 15 minuti di raccolta
- 30 minuti di restituzione della raccolta: ordinamento e salvataggio delle informazioni raccolte.
- Quindi un quarto d'ora di discussione libera sulle sensazioni provate durante la raccolta, sulle difficoltà incontrate e sui punti da migliorare per le prossime sessioni...

5. Ripetete questo formato nelle sessioni successive che riguardano la fase di raccolta. (Eccetto il punto 4).



In una seconda fase, inizierà la fase di progettazione (2 sessioni di 2 ore), che si svolgerà come segue:

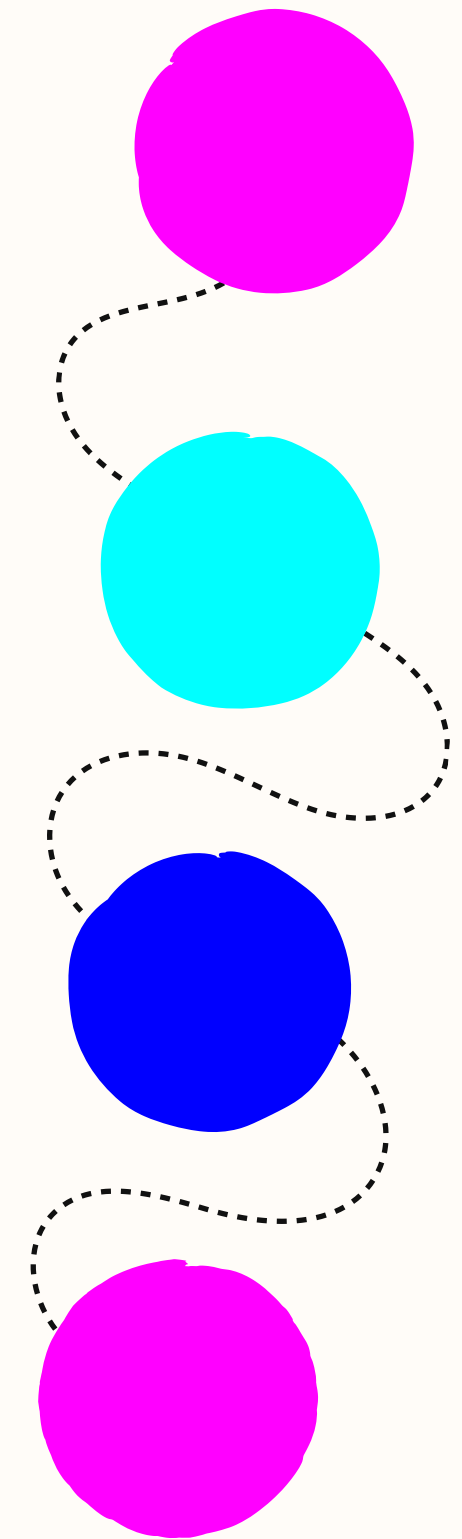
1. Raccogliere tutti i dati, numerarli e registrare i numeri su una mappa del villaggio.
2. Creare un canale YouTube e condividere gli audio registrati durante la raccolta.
3. Includere ogni audio su un tag NFC utilizzando l'app gratuita NFC Tools. (Una striscia audio per tag: vedere il link sottostante).
4. Ricordarsi di scrivere il numero su ciascuna etichetta.



5. Creare un piccolo opuscolo di accompagnamento (tramite l'app CANVA o un'altra a scelta). Questo opuscolo ha lo scopo di stimolare la curiosità delle persone, incoraggiandole a cercare le registrazioni audio nascoste nel villaggio e a scoprire il patrimonio culturale locale. Idealmente, sarà messo a disposizione dei residenti e dei turisti in luoghi strategici della città (municipio, ufficio turistico, ecc.).

6. Verificate l'assemblaggio e apportate le modifiche necessarie.

7. Procedete alla stampa degli opuscoli o offrite un formato solo digitale, a seconda dei mezzi finanziari disponibili.





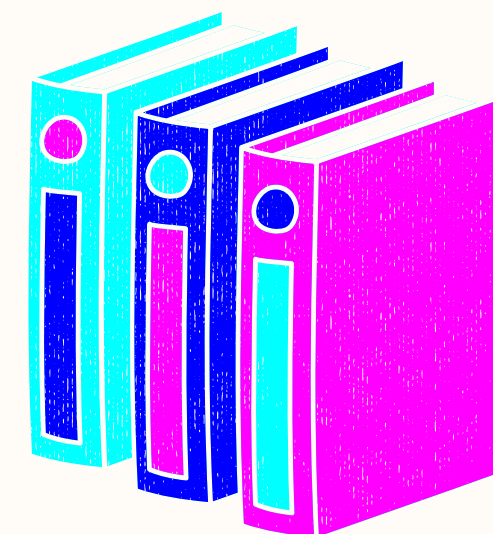
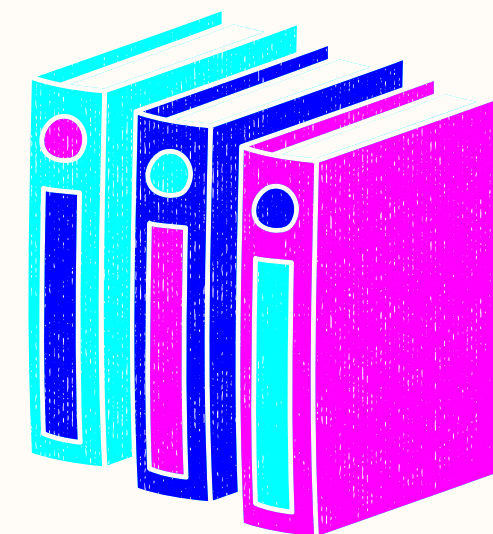
Per approfondire & Risorse

- Potreste prendere in considerazione l'idea di fotografare persone e luoghi per combinare le storie e gli aneddoti raccolti, creando una linea temporale, e poi proporre una mostra in un luogo dedicato della comunità. Considerate la possibilità di invitare i residenti a venire a scoprirla.
- Un'altra idea è quella di creare un videoclip o un podcast con i fatti e gli aneddoti più significativi e mettere i risultati a disposizione dei residenti della comunità tramite il sito web o direttamente online.
- Creare una cassetta dei suggerimenti per raccogliere potenziali proposte che potrebbero portare ad altri progetti di sensibilizzazione.

Risorse:

Tutorial per codificare un'etichetta NFC: [https://www.youtube.com/watch?](https://www.youtube.com/watch?v=doOb4b8c_jc)

[v=doOb4b8c_jc](https://www.youtube.com/watch?v=doOb4b8c_jc)



MEDIATE! YOUR FUTURE

Per ulteriori informazioni sul progetto, si prega di consultare il sito
mediateyourfuture.eu



Fermat
SCIENCE



arteria
foundation



MALAKOS



**Cofinanziato
dall'Unione europea**

Finanziato dall'Unione europea. Le opinioni espresse appartengono, tuttavia, al solo o ai soli autori e non riflettono necessariamente le opinioni dell'Unione europea o dell'Agenzia esecutiva europea per l'istruzione e la cultura (EACEA). Né l'Unione europea né l'EACEA possono esserne ritenute responsabili.